

PROVEEDORES DE LA MINERÍA CHILENA

REPORTE DE EXPORTACIONES

2022

VI EDICIÓN



CONTENIDOS

PRÓLOGO	03
GLOSARIO	04
I. EXPORTACIONES TOTALES DE LOS PROVEEDORES MINEROS	06
1.1 EXPORTACIONES TOTALES DE LOS PROVEEDORES MINEROS	07
1.2 MERCADO DE DESTINO DE LAS EXPORTACIONES DE LOS PROVEEDORES MINEROS	09
1.3 EXPORTACIONES DE PROVEEDORES MINEROS SEGUN REGION DE ORIGEN	13
1.4 CARACTERISTICAS DE LAS EMPRESAS PROVEEDORAS EXPORTADORAS	15
II. EXPORTACIONES DE PROVEEDORES MINEROS LIDERADOS POR MUJERES	16
2.1 EXPORTACIONES DE PROVEEDORES MINEROS LIDERADOS POR MUJERES	17
III. EXPORTACIONES DE LOS PROVEEDORES MINEROS - BIENES	18
3.1 PROVEEDORES MINEROS - EXPORTACIONES DE BIENES	19
3.2 MERCADOS DE DESTINO DE PROVEEDORES MINEROS DE BIENES	20
3.3 PRINCIPALES BIENES EXPORTADOS	21
3.4 PERMANENCIA DE LAS EMPRESAS EXPORTADORAS DE BIENES	22
IV. EXPORTACIONES DE LOS PROVEEDORES MINEROS - SERVICIOS	24
4.1 PROVEEDORES MINEROS - EXPORTACIONES DE SERVICIOS	25
4.2 MERCADOS DE DESTINO DE LOS PROVEEDORES MINEROS DE SERVICIOS	26
4.3 PRINCIPALES SERVICIOS EXPORTADOS	27
4.4 PERMANENCIA DE LAS EMPRESAS EXPORTADORAS DE SERVICIOS	28
V. NOTA METODOLÓGICA	29
5.1 METODOLOGÍA	30
VI. CÓDIGOS ARANCELARIOS DE BIENES Y SERVICIOS VINCULADOS A LA MINERÍA	31
6.1 CÓDIGOS ARANCELARIOS DE BIENES Y SERVICIOS	32



PRÓLOGO

UN DESAFÍO PERMANENTE

Por su aporte a la diversificación y sofisticación de nuestra oferta exportable, las empresas proveedoras de bienes y servicios para la minería son un eje clave del quehacer de ProChile. Una clara demostración del compromiso institucional con el apoyo a su internacionalización, es la elaboración de este reporte anual que trabajamos desde 2016, en conjunto con SUBREI.

En efecto, desde ProChile estamos comprometidos con el desarrollo sostenible del sector y nos hemos planteado diversos desafíos para impulsar sus exportaciones mediante acciones de promoción internacional, siempre buscando aumentar la masa crítica de empresas exportadoras, mantener su presencia en los principales mercados compradores y, al mismo tiempo, trabajar en la búsqueda de nuevos destinos. Esto a través del fortalecimiento de la oferta nacional con foco en la sostenibilidad, innovación y digitalización del sector de bienes y servicios para la minería. Por lo mismo, estamos trabajando en una estrategia país liderada por ProChile en conjunto con Asociaciones Gremiales y otras instituciones de apoyo al sector.

Caracterizar a estas empresas, conocer sus diferentes tamaños y regiones de origen; identificar sus principales mercados de destino, cuáles son los bienes y/o servicios más importantes para sus ventas y también su permanencia en el tiempo como empresas exportadoras -entre otros atributos- es un insumo fundamental para el diseño de políticas públicas que se hagan cargo de sus necesidades y desafíos.

Acciones de promoción como la participación en las ferias más emblemáticas para el sector, no sólo dentro de América Latina sino en otros mercados como Canadá y Australia, además de la coordinación y ejecución de misiones comerciales y ruedas de negocios internacionales; acciones de formación y capacitación como la realización de talleres a lo largo de todo el país o la elaboración de estudios de mercado más la constante búsqueda de acuerdos y convenios con gremios afines y otros representantes del sector público apuntan a un solo objetivo: aumentar la participación de más empresas, especialmente aquellas de menor tamaño, en el comercio internacional y, de paso, aumentar los montos transados por éstas.

El ejemplo más paradigmático de la búsqueda de este propósito es nuestro tradicional Encuentro Exportador, ENEXPRO; actividad que año a año dedicamos exclusivamente al apoyo de las empresas de este sector y que este 2022, en su sexta edición consecutiva, proyectó negocios por más de US\$ 29 millones.

La socialización de este informe, así como sus comentarios y análisis posteriores serán parte de las lecciones que debemos asumir para enfrentar un nuevo escenario internacional, en el que la presencialidad sea la tónica. Nuestro norte, reitero, es incluir y lograr sumar a más actores al proceso exportador. Insertarse exitosamente en el comercio internacional no sólo es un beneficio para las empresas que lo consiguen, sino también para todo el país.

Por
Paulina Valderrama
Directora General (s) de ProChile

GLOSARIO

SUBREI	SUBSECRETARÍA DE RELACIONES ECONÓMICAS INTERNACIONALES.
PROCHILE	DIRECCIÓN GENERAL DE PROMOCIÓN DE EXPORTACIONES DE CHILE.
SII	SERVICIO DE IMPUESTOS INTERNOS
SNACH	SERVICIO NACIONAL DE ADUANAS DE CHILE.
SICEP	SISTEMA DE CALIFICACIÓN DE EMPRESAS PROVEEDORAS.
APRIMIN	ASOCIACIÓN DE PROVEEDORES INDUSTRIALES DE LA MINERÍA
AIA	ASOCIACIÓN DE INDUSTRIALES DE ANTOFAGASTA
MINNOVEX	ASOCIACIÓN GREMIAL DE EMPRESAS PARA LA INNOVACIÓN Y LA EXPORTACIÓN DE PRODUCTOS, INSUMOS Y/O SERVICIOS INTENSIVOS EN CONOCIMIENTO PARA EL SECTOR MINERO E INDUSTRIAL
TLC	TRATADO DE LIBRE COMERCIO
MERCOSUR	MERCADO COMÚN DEL SUR.
AP	ALIANZA DEL PACÍFICO.
PYME	PEQUEÑA Y MEDIANA EMPRESA.
TIC	TECNOLOGÍAS DE LA INFORMACIÓN.
UE	UNIÓN EUROPEA
SACH	ARANCEL ADUANERO CHILENO



432

EMPRESAS PROVEEDORAS DE LA
MINERÍA EXPORTARON 285 PRODUCTOS
Y/O SERVICIOS DIFERENTES POR UN
MONTO TOTAL DE US\$ 681 MILLONES
(2021)

87 PAÍSES
DE DESTINO

TIENEN LOS PROVEEDORES DE LA MINERÍA
(2021)



87%

DE LAS EXPORTACIONES DE LOS
PROVEEDORES MINEROS SE DIRIGEN A
AMÉRICA LATINA
(2021)

8%

DE LAS EXPORTACIONES DEL SECTOR
SON SERVICIOS PARA LA MINERÍA
(2021)



I.

EXPORTACIONES TOTALES DE LOS PROVEEDORES MINEROS



1.1

EXPORTACIONES TOTALES DE LOS PROVEEDORES MINEROS

Durante el año 2021, un total de 432 empresas proveedoras de la minería exportaron 285 productos y/o servicios diferentes, sumando en forma colectiva ventas al exterior por US\$ 681 millones, un 37% superior a los montos exportados durante el año 2020.

Los productos y servicios del sector se dirigieron a un total de 87 mercados distintos, éstas 432

exportadoras representan el 5% del universo de empresas proveedoras mineras (8.711), sus envíos representaron un 0,76% de las exportaciones totales chilenas y 1,2% de las exportaciones correspondientes al sector minero en el año 2021.

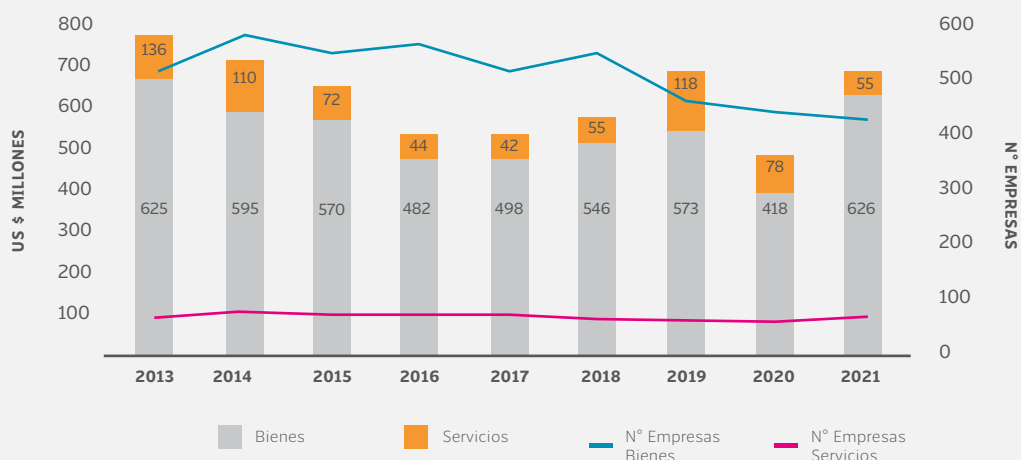
TABLA 1: EXPORTACIONES Y NÚMERO DE EMPRESAS PROVEEDORAS 2013-2021 (US\$ MILLONES FOB)

	2013	2014	2015	2016	2017	2018	2019	2020	2021
MONTO (US\$ MM FOB)	761	705	643	526	540	601	691	496	681
Nº EMPRESAS (AÑO TRIBUTARIO 2021)	494	544	528	536	508	524	464	441	432

Fuente: Departamento de Información Comercial y Análisis de Datos, Dirección de Estudios SUBREI, con datos del Servicio Nacional de Aduanas y Servicio de Impuestos Internos con datos de empresas año 2020

GRÁFICO 1: EVOLUCIÓN DE LAS EXPORTACIONES Y NÚMERO DE EMPRESAS PROVEEDORAS, SEPARADOS EN BIENES Y SERVICIOS (US\$ MILLONES)

Fuente: Departamento de Información Comercial y Análisis de Datos, Dirección Estudios SUBREI, con datos del Servicio Nacional de Aduanas (cifras sujetas a corrección de valor)



Desagregando los envíos según tramos de valor exportado, podemos apreciar que el 83% del total fue generado por 33 empresas.

último, el restante 4% del valor es enviado por un total de 333 empresas, quienes envían productos por bajo los US\$ 500 mil.

En tanto, un 12% de los montos es generado por 66 empresas, quienes exportan por valores que van desde US\$ 500 mil a US\$ 3 millones. Por

TABLA 2: NÚMERO DE EMPRESAS SEGÚN RANGO DE EXPORTACIONES - 2021

TRAMOS DE VALOR EXPORTADO	N° EMPRESAS		MONTO EXPORTADO	
	N°	% DEL TOTAL	MONTO (US\$MM FOB)	% DEL TOTAL
EXPORTAN MÁS DE US\$ 50 MM	3	0,7%	335	49%
EXPORTAN ENTRE US\$ 25,001 MM Y US\$ 50 MM	1	0,2%	27	4%
EXPORTAN ENTRE US\$ 5,001 MM Y US\$ 25MM	14	3,2%	148	22%
EXPORTAN ENTRE US\$ 3,001 MM Y US\$ 5MM	15	3,5%	57	8%
EXPORTAN ENTRE US\$ 1,001 MM Y US\$ 3MM	42	9,7%	70	10%
EXPORTAN ENTRE US\$ 500,001 M Y US\$ 1 MM	24	5,6%	17	2%
EXPORTAN MENOS DE US\$ 500 M	333	77,1%	26	4%
TOTAL	432	100,0%	681	100%

Fuente: Departamento de Información Comercial y Análisis de Datos, Dirección Estudios SUBREI, con datos del Servicio Nacional de Aduanas (cifras sujetas a corrección de valor)



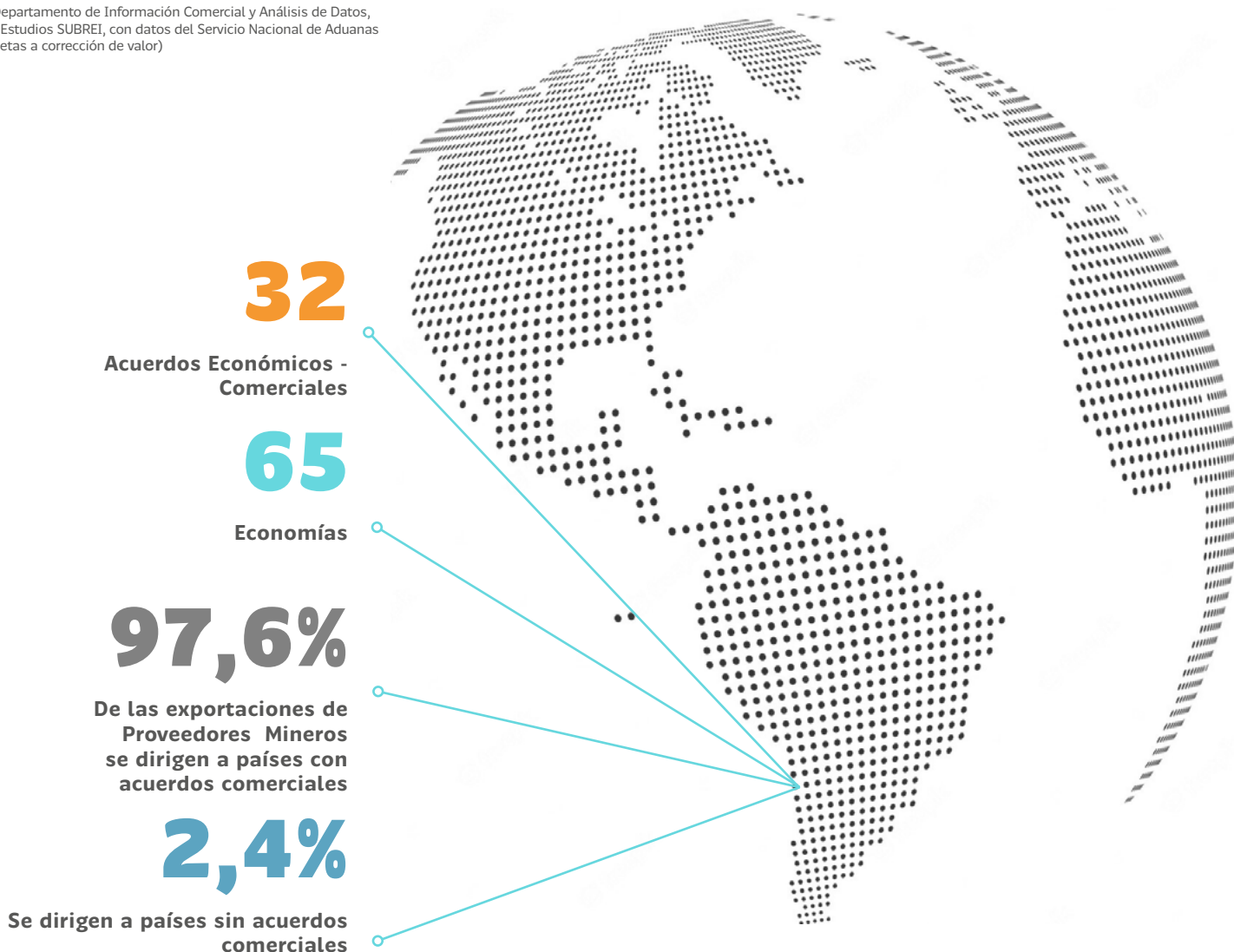
1.2

MERCADOS DE DESTINOS DE LAS EXPORTACIONES DE LOS PROVEEDORES DE LA MINERÍA

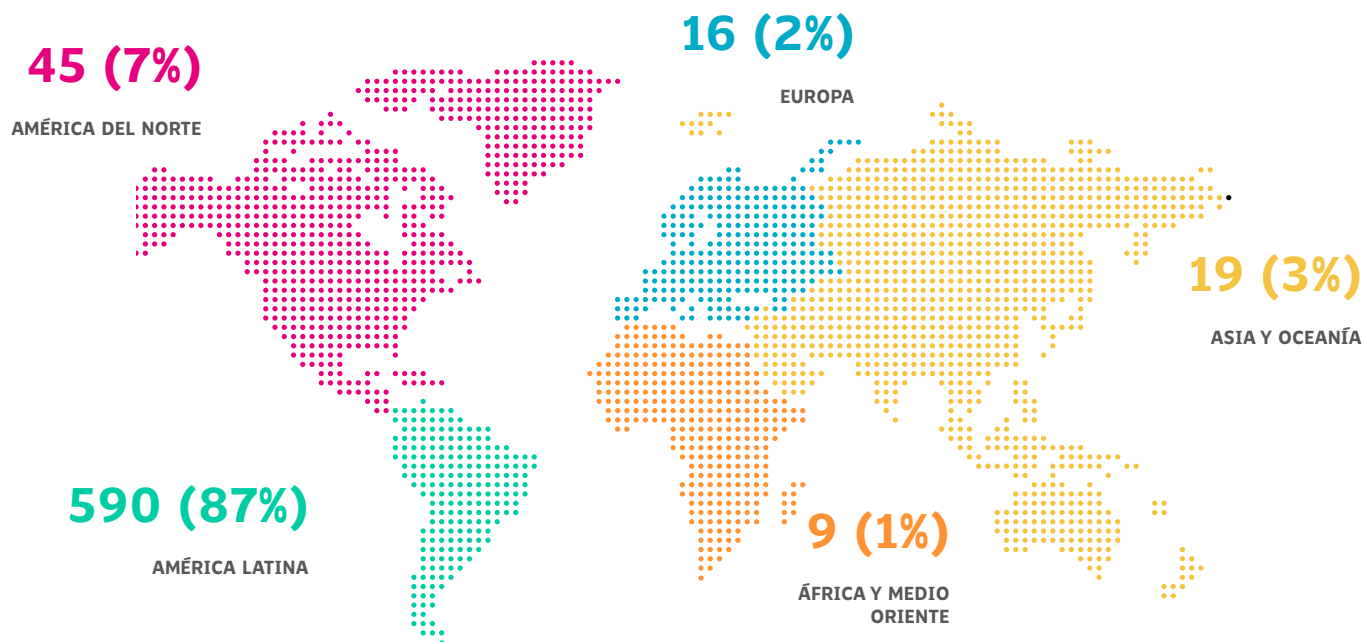
87 fueron los destinos de las exportaciones de los proveedores de la minería durante el año 2021, un 2,4% más que el año 2020. Cabe indicar que el 97,6% de las exportaciones se dirigió a economías con las cuales Chile posee acuerdos comerciales y un 2,4% a economías sin acuerdo.

FIGURA 1: PORCENTAJES DE EXPORTACIONES CON Y SIN ACUERDO COMERCIAL

Fuente: Departamento de Información Comercial y Análisis de Datos, Dirección Estudios SUBREI, con datos del Servicio Nacional de Aduanas (cifras sujetas a corrección de valor)



**FIGURA 2: PORCENTAJE Y VALOR DE EXPORTACIÓN DE PROVEEDORES, SEGÚN ZONA GEOGRÁFICA - 2021
(US\$ MILLONES FOB - %)**



Fuente: Información Comercial y Análisis de Datos, Dirección Estudios SUBREI, con datos del Servicio Nacional de Aduanas (cifras sujetas a corrección de valor)

Durante el año 2021, los envíos con destino América Latina totalizaron US\$ 590 millones representando el 87% de los montos totales exportados. En tanto, los envíos hacia América del Norte correspondieron a un 7% que se traduce en envíos por US\$ 45,4 millones, Asia y Oceanía alcanzó un 3% del total con US\$ 19,4 millones, Europa un 2% (US\$ 16,3 millones) y África y Medio Oriente un 1,4% (US\$ 9,4 millones)

Dentro de América Latina, son 25 los destinos a los cuales llegan los productos y servicios de los proveedores mineros, esta zona presentó un incremento de un 43% con respecto al año precedente.

El principal mercado de exportación sigue siendo Perú, que por sí solo concentra el 57% de los envíos hacia la región (US\$MM 333,6); en segundo lugar se encuentra Brasil con un 17% de las exportaciones (US\$MM 102,7); México con un 9% (US\$MM 50,9) y Argentina con un 6% (US\$MM 34,6).

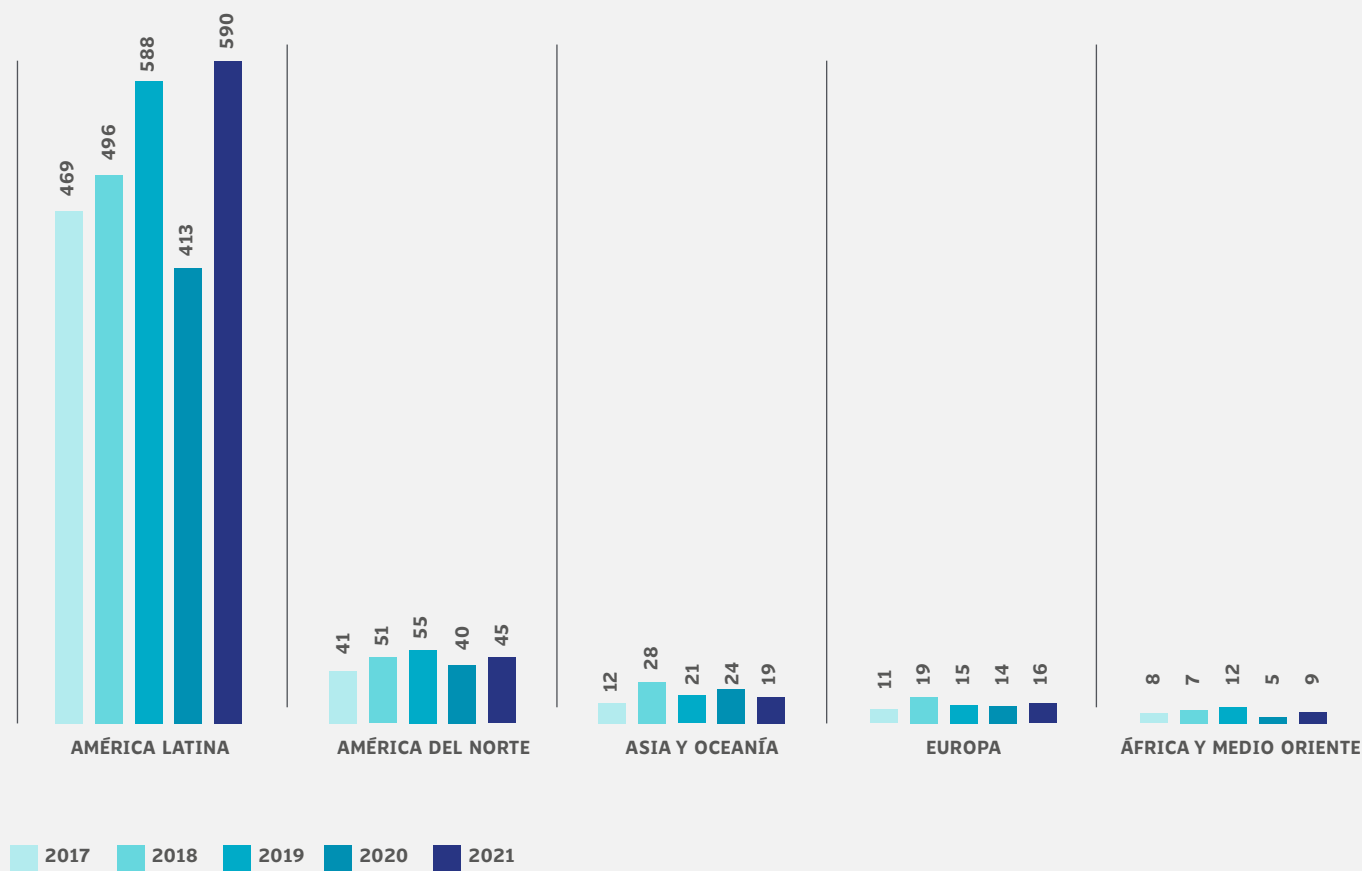
América del Norte presentó un incremento de 13%, destacan las exportaciones hacia Canadá con envíos que se incrementaron en 27% con respecto al año anterior, alcanzando los US\$23,4

millones (52% de las ventas a la región), en tanto, los despachos hacia Estados Unidos aumentaron un 2%, totalizando US\$ 21,9 millones (48%).

La zona de Asia y Oceanía presentó una contracción de 20% con respecto a las ventas del año 2020, contabilizando 16 destinos de exportación. Si bien Australia fue el principal receptor, éste se contrajo un -48% con respecto al año 2020, los envíos alcanzaron US\$ 6 millones; en segundo lugar, encontramos a China con exportaciones por US\$ 4,8 millones, un 217% superiores al año anterior; en tercer lugar se encuentra Malasia con US\$ 2,4 millones, presentando un incremento de 274%; los embarques a Japón generaron retornos por US\$ 2 millones, acusando una caída del 47% frente a 2020.

Los embarques a Europa sumaron US\$ 16 millones, presentando un 18% de incremento, siendo 25 los países receptores de productos y servicios enviados desde Chile, los envíos a Reino Unido totalizaron US\$ 3 millones, presentando un aumento de un 176%; España US\$ 3 millones (-34%), destacan los envíos hacia Noruega con US\$ 1,5 millón, presentando un incremento de 1.548% (+US\$ 1,4 millón).

GRÁFICO 2: VALOR DE EXPORTACIÓN DE LOS PROVEEDORES MINEROS, SEGÚN ZONA GEOGRÁFICA
US\$ MILLONES FOB

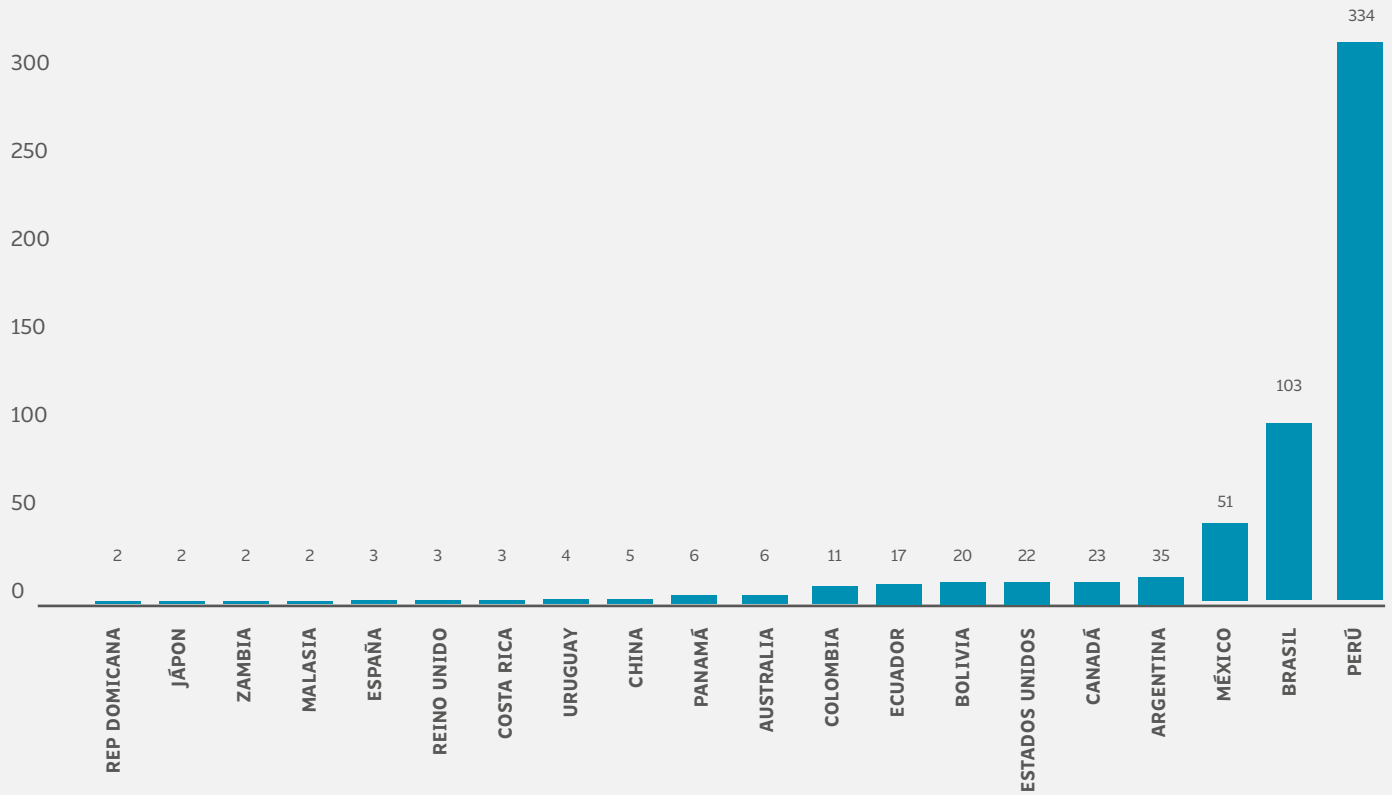


Fuente: Departamento de Información Comercial y Análisis de Datos, Dirección Estudios SUBREI, con datos del Servicio Nacional de Aduanas (cifras sujetas a corrección de valor)

Las exportaciones hacia la zona de África y Medio Oriente se elevaron hasta los US\$ 9 millones, exhibiendo un alza del 98% frente a 2020. En África fueron quince los países a los cuales se les enviaron productos y servicios. Zambia concentró el 28% de los montos, con valores transados por US\$ 2,1 millones, incrementándose un 11260% con respecto al año anterior; Sudáfrica en tanto concentra el 22% de los valores hacia la zona, los envíos alcanzaron US\$ 1,7 millón, un 30% más que el año anterior y Mauritania con 22% del total totalizó US\$ 1,6 millón, entre otros.

En tanto, los embarques al Medio Oriente sumaron US\$ 1,4 millón, anotando un incremento del 192% con respecto al año 2020. A nivel de países destacó Arabia Saudita, que por si sola concentró el 87% de los embarques hacia esta zona (US\$ 1,2 millones), le siguieron en relevancia Emiratos Árabes Unidos con envíos por US\$ 180 mil y Jordania por US\$ 5 mil.

**GRÁFICO 3: LAS EXPORTACIONES DE LOS PROVEEDORES MINEROS DE PRODUCTOS Y SERVICIOS 2021
TOP 20 DESTINOS - (US\$ MILLONES FOB)**



Fuente: Departamento de Información Comercial y Análisis de Datos, Dirección Estudios SUBREI, con datos del Servicio Nacional de Aduanas (cifras sujetas a corrección de valor)



1.3

EXPORTACIÓN DE PROVEEDORES DE LA MINERÍA SEGÚN REGIÓN DE ORIGEN DEL PRODUCTO/SERVICIO

(2021 - US\$ MILLONES - N° EMPRESAS)

El mapa regional nos indica la distribución de los montos exportados según región de origen del producto y/o servicio. El 40% de los montos exportados por el sector se originan en la Región del Bio Bío (US\$MM 274,2), siguen las regiones Metropolitana con 38% (US\$MM 259,3) y Antofagasta con el 16% (US\$MM 107,9), entre las más destacadas.

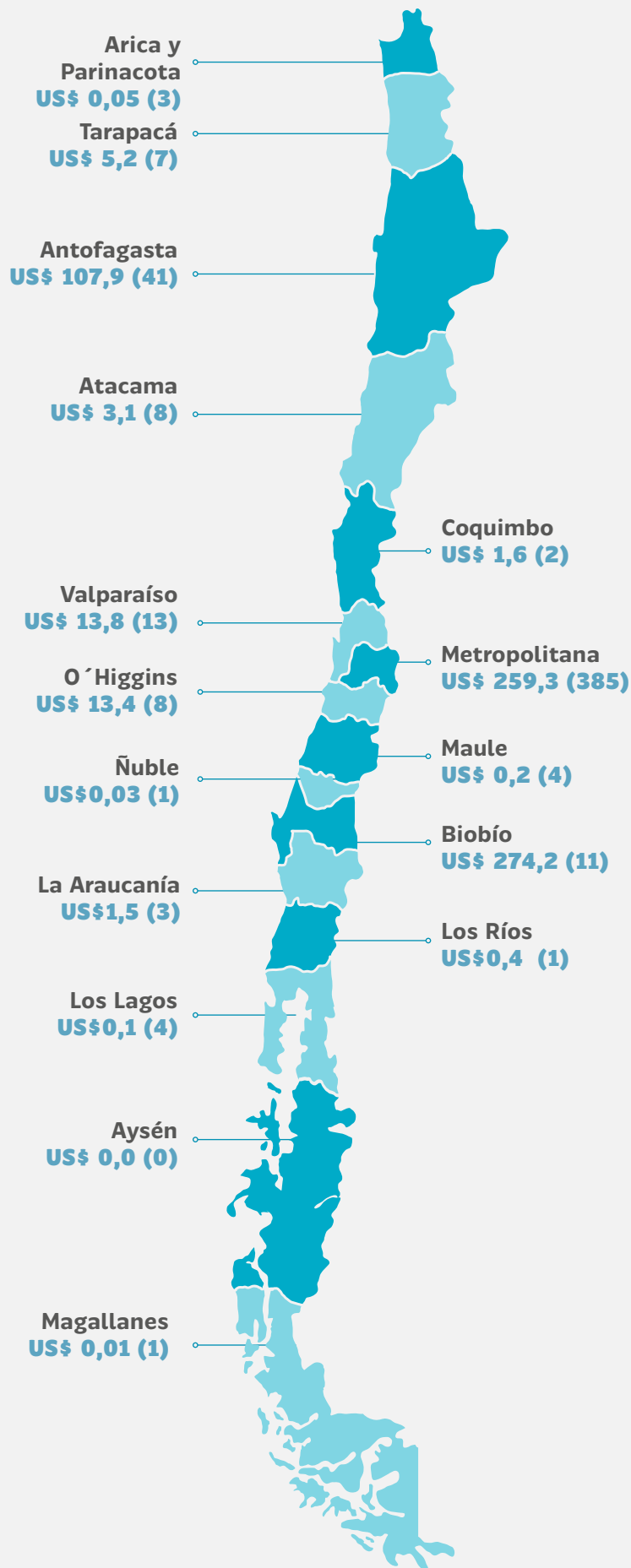


FIGURA 3: EXPORTACIÓN DE PROVEEDORES SEGÚN REGIÓN DE ORIGEN DEL PRODUCTO / SERVICIOS EXPORTADO 2021

Fuente: Departamento de Información Comercial y Análisis de Datos, Dirección Estudios SUBREI, con datos del Servicio Nacional de Aduanas (cifras sujetas a corrección de valor)

IMPACTO DE LAS EXPORTACIONES MINERAS EN EL EMPLEO

Al alero de la minería exportadora, se han desarrollado redes de proveedores de alto nivel y especialización, que han sustentado su éxito exportador. Las redes de proveedores han facilitado la transición de nuestra canasta exportadora, desde una fase extractiva a una etapa intensiva en el desarrollo de innovaciones productivas y de servicios de alto valor agregado.

FIGURA 4:
PROVEEDORES DE LA MINERÍA EXPORTADORA



EXPLORACIÓN

- Valoración de yacimientos
- Evaluación de proyectos
- Análisis mineralógico
- Ingeniería geotécnica
- Impacto ambiental



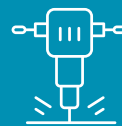
SEGURIDAD

- Softwares para la gestión de la maquinaria minera
- Gestión de la seguridad y la salud del personal
- Diseño de sistemas de sensores de seguridad
- Monitoreo de riesgo geotécnico de las naves



ADMINISTRACIÓN

- TICs para el monitoreo, automatización y optimización de las operaciones
- Procesamientos de datos en tiempo real
- Sistemas de gestión contable y financiera
- Capacitación y entrenamiento de los RR.HH
- Servicios Legales



EXPLORACIÓN

- Diseño de instalaciones mineras.
- Diseño de infraestructura.
- Perforación, tronadura y fortificación.
- Procesamiento de minerales.
- Sensores de desgaste de molinos y placas.
- Gestión de campamentos y alimentación.



CAMINOS Y TRANSPORTE

- Ingeniería y gestión de caminos mineros.
- Softwares de gestión de camiones y flota.
- Servicios de mantenimiento y reparación.
- Sistemas de seguimiento de variables críticas de los neumáticos.

1.4

CARACTERÍSTICAS DE LAS EMPRESAS PROVEEDORAS EXPORTADORAS

El 72% de las exportaciones fueron realizadas por empresas que se encuentran catalogadas como Gran Empresa, este segmento es a su vez el que registra el mayor monto exportado con US\$ 662,7 millones.

Por su parte, el segmento de la Pequeña y Mediana empresa es el segundo de mayor importancia con 119 empresas y exportaciones por US\$ 18,3 millones.

FIGURA 5: NÚMERO DE EMPRESAS SEGÚN TAMAÑO Y EXPORTACIONES 2021

Fuente: Departamento de Información Comercial y Análisis de Datos, Dirección Estudios SUBREI, en base a datos Servicio Nacional de Aduanas y Servicio Impuestos Internos (cifras sujetas a corrección de valor).



331 EMPRESAS / US\$MM 662,7
GRAN EMPRESA



119 EMPRESAS / US\$MM 18,3
EMPRESAS PYME

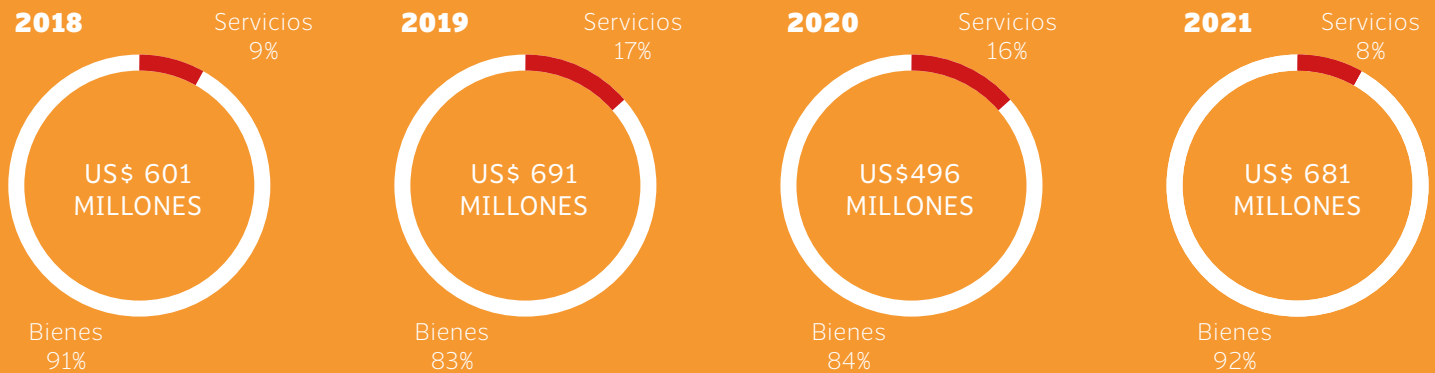
1.5

COMPOSICIÓN DE LAS EXPORTACIONES DE LOS PROVEEDORES DE LA MINERÍA

Las exportaciones de los proveedores mineros se clasifican en dos grandes categorías: bienes y servicios, donde el mayor porcentaje en términos de valor lo representan los bienes con un 92% del total exportado, los servicios por su parte representaron el 8% de las exportaciones del sector en 2021.

GRÁFICO 4: EVOLUCIÓN DE LA COMPOSICIÓN DE LAS EXPORTACIONES DE PROVEEDORES DE LA MINERÍA (%)

Fuente: Departamento de Información Comercial y Análisis de Datos, Dirección Estudios SUBREI, con datos del Servicio Nacional de Aduanas (cifras sujetas a corrección de valor).



8% DE LAS EXPORTACIONES DE LOS PROVEEDORES MINEROS SON SERVICIOS.

II. EXPORTACIONES DE PROVEEDORES MINEROS LIDERADOS POR MUJERES



2.1

EXPORTACIONES DE PROVEEDORES MINEROS LIDERADOS POR MUJERES

Para para este ítem y su consiguiente trabajo estadístico, se entiende que una empresa es liderada por una mujer cuando en los sistemas de ProChile se tiene consignado las siguientes opciones: a) La propiedad de la sociedad corresponde, al menos, en un 50% a mujeres. b) La representación legal de la sociedad la ejerce una mujer. c) El directorio de la sociedad esta compuesto, al menos, por un 50% de mujeres d) La gerencia general de la sociedad la ejerce una mujer. Asimismo, se incluyen en esta clasificación los rut de personas naturales pertenecientes a mujeres y personas jurídicas que adopten el nombre de personas naturales y que sean identificadas como mujeres y que en los registros del Servicio Nacional de Aduanas realizaron exportaciones durante el año 2021. Se agregaron también todas aquellas empresas que han participado en actividades de Prochile y han declarado estar lideradas por mujeres durante el año 2022.

Tomando en consideración el universo exportador de 501 empresas lideradas por mujeres en 2021, solamente 19 de ellas pertenecen al mundo de proveedores mineros.

- El 97% de sus envíos corresponde al sector de bienes y un 3% al de servicios.
- Durante el año 2021 este grupo exportó a un total de 15 países, 54% de los montos transados fue con destino Perú, seguido de Brasil con un 21% y Turquía con un 9%.
- Los principales productos exportados fueron detonadores, gatos hidráulicos, manufacturas de hierro o acero, barras y perfiles de cobre refinado, aparatos y dispositivos para tratamiento de materias, barras de aceros aleados, servicios de ingeniería para instalaciones de minería de cobre, entre otras.



III

EXPORTACIONES DE LOS PROVEEDORES MINEROS BIENES



3.1

PROVEEDORES DE LA MINERÍA – EXPORTACIONES DE BIENES

Durante el año 2021, las exportaciones de proveedores de bienes totalizaron US\$ 626 millones, un 50% más que el año anterior. Dentro de los últimos 5 años este sector ha presentado un crecimiento promedio anual de 5,4%.

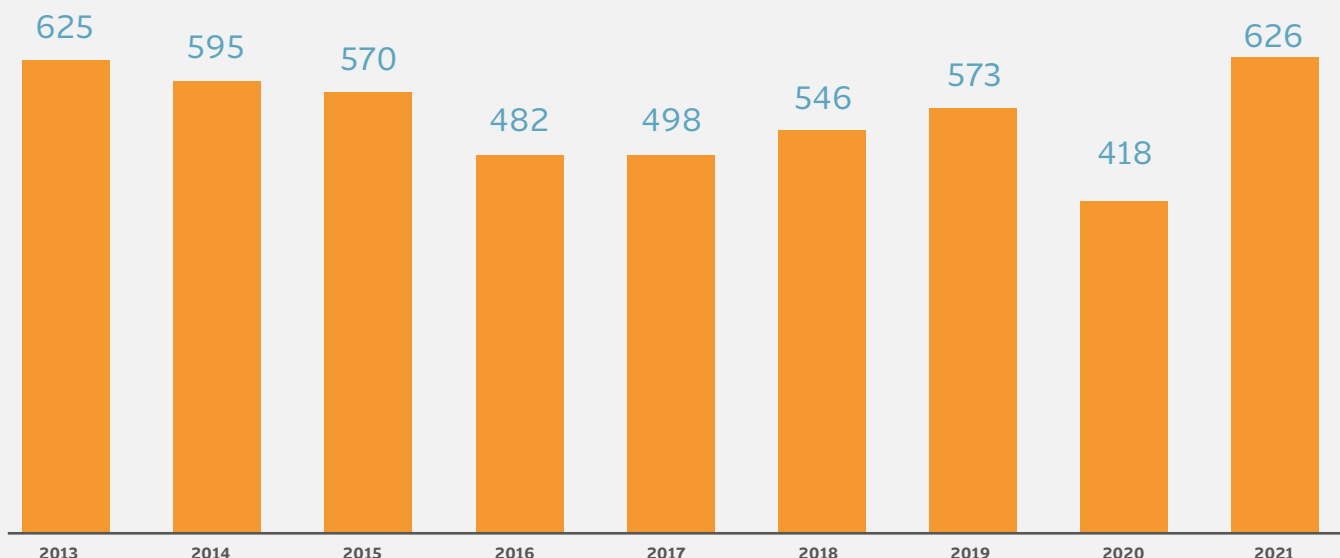
Durante el último año fueron 82 los mercados a los cuales se exportaron bienes, principalmente de la región de América Latina (89,2%), seguida de América del Norte (5,3%), Asia y Oceanía (2,5%), Europa (1,6%), África y Medio Oriente (1,4%).

Las exportaciones hacia América Latina, siguen estando concentradas en Perú como su principal destino (US\$MM 320,9/ +US\$MM 129), Brasil (US\$MM 99,8/ +US\$MM 40,7) y México (US\$MM 47,7 / +US\$MM 23,3). En tanto, hacia América

del Norte el primer destino fue Canadá (US\$MM 20,8 / +US\$MM 4,6), seguido de Estados Unidos (US\$MM 12,3), este mercado presentó un retroceso de US\$548 mil. Los mercados de Asia y Oceanía fueron encabezados por Australia (US\$MM 5,9 / -US\$MM 5,5), China (US\$MM 4,4 / +US\$MM 3) e Indonesia (US\$MM 1,5 / +US\$ 25 mil).

En tanto, hacia la zona Europa destacan los envíos a Reino Unido (US\$MM 1,9 / +US\$1,0), Noruega (US\$MM 1,5 / +US\$MM 1,4), Kazajstán (US\$MM 1,4 / +US\$ 549 mil). Por último, en África y Medio Oriente sobresalen las exportaciones hacia Zambia (US\$MM 2,1 / +US\$MM 2,1), Mauritania (US\$MM 1,6 / -US\$ 32 mil) y Arabia Saudita (US\$MM 1,2 / +US\$ 792 mil).

GRÁFICO 5: EXPORTACIONES DE LOS PROVEEDORES DE LA MINERÍA DE BIENES (2013 - 2021)
US\$ MILLONES FOB

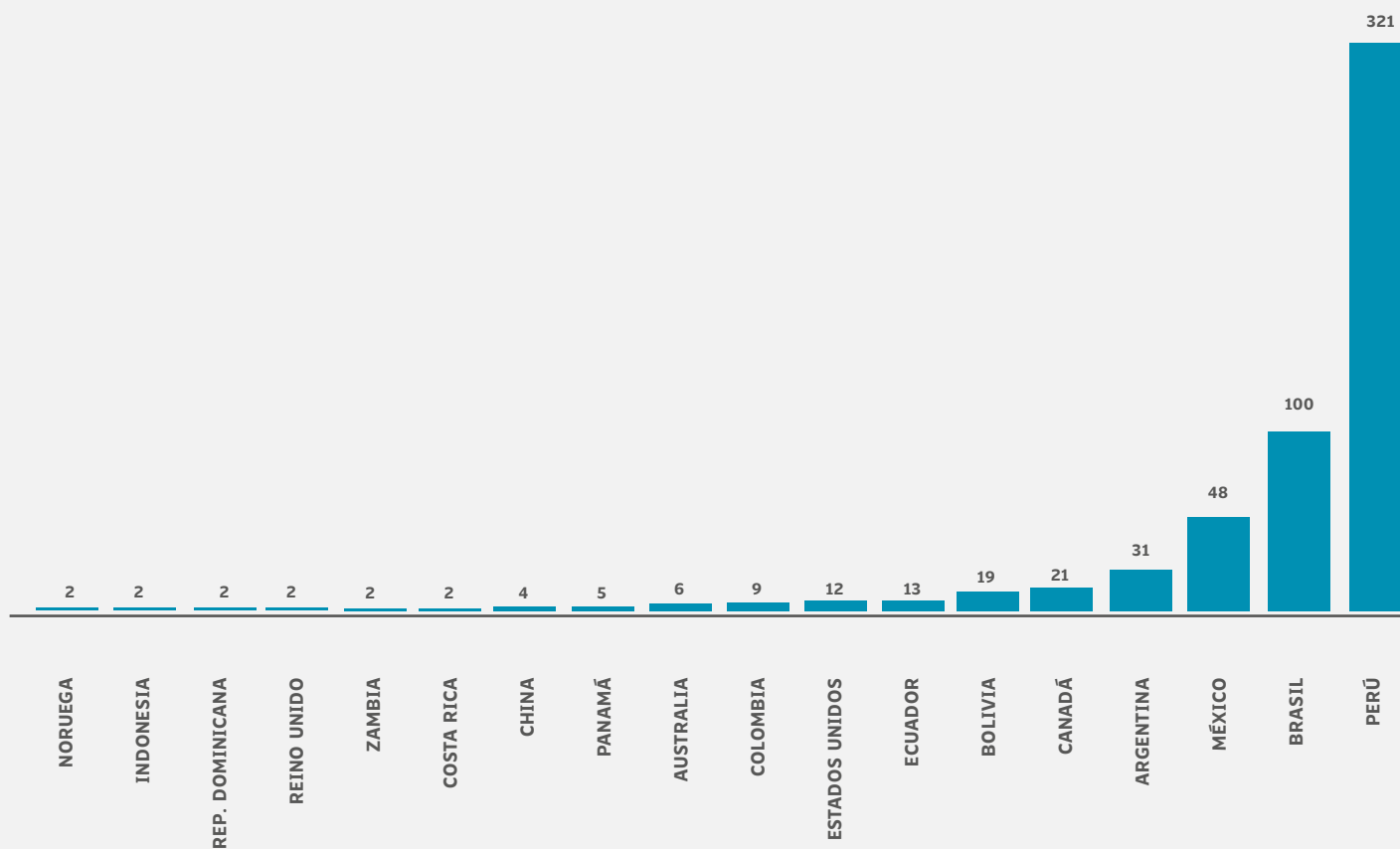


Fuente: Departamento de Información Comercial y Análisis de Datos, Dirección Estudios SUBREI, con datos del Servicio Nacional de Aduanas

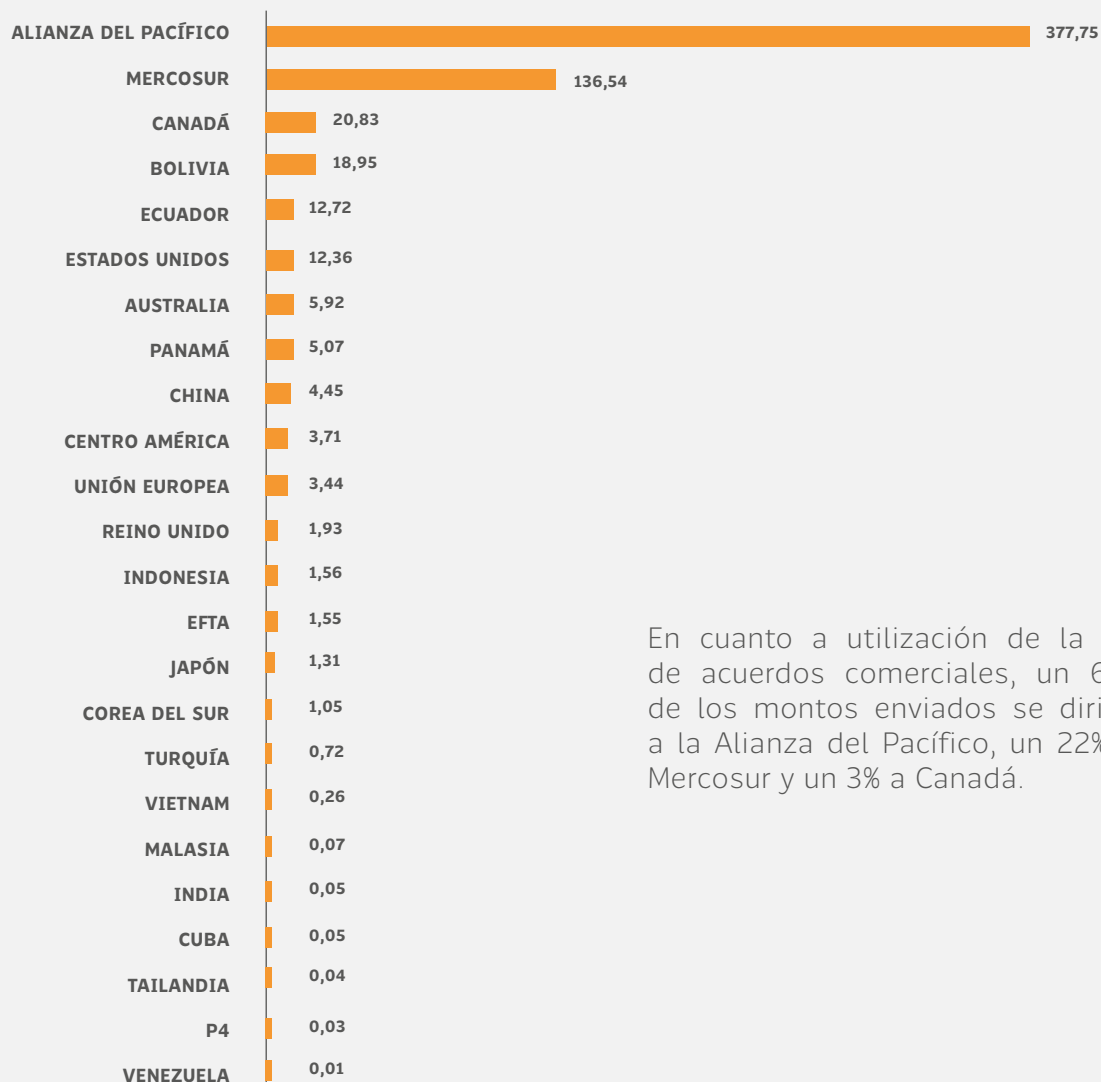
3.2

MERCADOS DE DESTINO DE PROVEEDORES MINEROS DE BIENES

GRÁFICO 6: 20 PRINCIPALES DESTINOS DE EXPORTACIONES DE PROVEEDORES MINEROS DE BIENES 2021
US\$ MILLONES FOB



Fuente: Departamento de Información Comercial y Análisis de Datos, Dirección Estudios SUBREI, con datos del Servicio Nacional de Aduanas



En cuanto a utilización de la red de acuerdos comerciales, un 60% de los montos enviados se dirigió a la Alianza del Pacífico, un 22% al Mercosur y un 3% a Canadá.

GRÁFICO 7:
EXPORTACIONES DE
PROVEEDORES MINEROS
DE BIENES, SEGÚN
TRATADO DE LIBRE
COMERCIO, 2021 (US\$
MILLONES FOB).

Fuente: Departamento de Información Comercial y Análisis de Datos, Dirección Estudios SUBREI, con datos del Servicio Nacional de Aduanas

3.3 PRINCIPALES BIENES EXPORTADOS

Durante el 2021, las exportaciones de bienes relacionados con la minería fueron efectuadas por un total de 386 empresas, de las cuales un 72,8% corresponde a empresas de tamaño grande y el 26,9% corresponden a empresas Pymes.

Durante el año recién pasado, los bienes más exportados por las empresas proveedoras de la minería fueron; las barras de los demás

aceros aleados, bolas y artículos similares de hierro o acero para molienda de minerales, nitrato de amonio, en conjunto estos productos representaron el 58% de las exportaciones del año 2021, con montos que ascendieron a US\$MM 204,8, US\$MM 97,9 millones y US\$MM 60,8 respectivamente.

Con menores montos les siguen máquinas y aparatos para clasificar, cribar, separar minerales, tubos rígidos de polímeros de etileno, cebos y cápsulas fulminantes, partes y útiles para perforación o sondeo, barras huecas para perforación, partes de bombas para líquidos, útiles para perforación o sondeo, entre otros.

TABLA 3: PRINCIPALES BIENES EXPORTADOS – 2021 (US\$ MILLONES FOB)

BIENES EXPORTADOS	US\$MM 2021	% DEL TOTAL DE BIENES EXPORTADOS
Barras de los demás aceros aleados, simplemente laminadas o extrudidas en caliente	204,8	32,7%
Bolas y artículos similares de hierro o acero para molienda de minerales	97,9	15,6%
Nitrato de amonio, incluso en disolución acuosa	60,8	9,7%
Las demás partes para máquinas y aparatos de clasificar, cribar, separar, lavar, quebrantar, triturar, pulverizar, mezclar, amasar o sobar, tierra, piedra u otra materia mineral sólida; para máquinas de aglomerar, moldear combustibles Minerales	39,9	6,4%
Tubos rígidos de polímeros de etileno	24,3	3,9%
Cebos y cápsulas fulminantes	24,1	3,9%
Partes identificables como destinadas, exclusiva o principalmente, para máquinas de sondeo o perforación	17,2	2,7%
Barras huecas para perforación, de aceros aleados	15,2	2,4%
Partes de bombas para líquidos	12,9	2,1%
Los demás útiles para perforación o sondeo, con parte operante de cermet	7,4	1,2%

Fuente: Departamento de Información Comercial y Análisis de Datos, Dirección Estudios SUBREI, con datos del Servicio Nacional de Aduanas

En cuanto al origen regional, las ventas al exterior del sector fueron lideradas por la región de Biobío (US\$MM 274,1), seguida de la región Metropolitana (US\$MM 211,9) y Antofagasta (US\$MM 106,8), estas tres regiones generaron en forma colectiva el 95% del total exportado durante el año 2021.

3.4 PERMANENCIA DE LAS EMPRESAS EXPORTADORAS DE BIENES

De las 386 exportadoras del año 2021, un total de 121 lo ha hecho en forma permanente en los últimos 10 años, el valor de sus envíos equivale al 91,8% de las exportaciones realizadas.

20 empresas han exportado sus productos en forma continua entre 6 y 9 años seguidos, el valor de sus envíos corresponde al 0,9% del monto total. En tanto, 32 compañías lo han hecho con una permanencia entre 2 y 5 años, correspondiendo al 0,8% de los montos exportados

Por otro lado, un total de 31 empresas exportó por primera vez en el año 2021 y en su conjunto el valor de sus embarques representó el 0,4% de las exportaciones.

Por último, el 47% de las exportadoras registra ventas al extranjero en forma esporádica, es decir, no en forma continua año tras año, no obstante, representan el 6,2% de los embarques totales.

TABLA 4: PERMANENCIA DE LAS EMPRESAS EXPORTADORAS DE BIENES

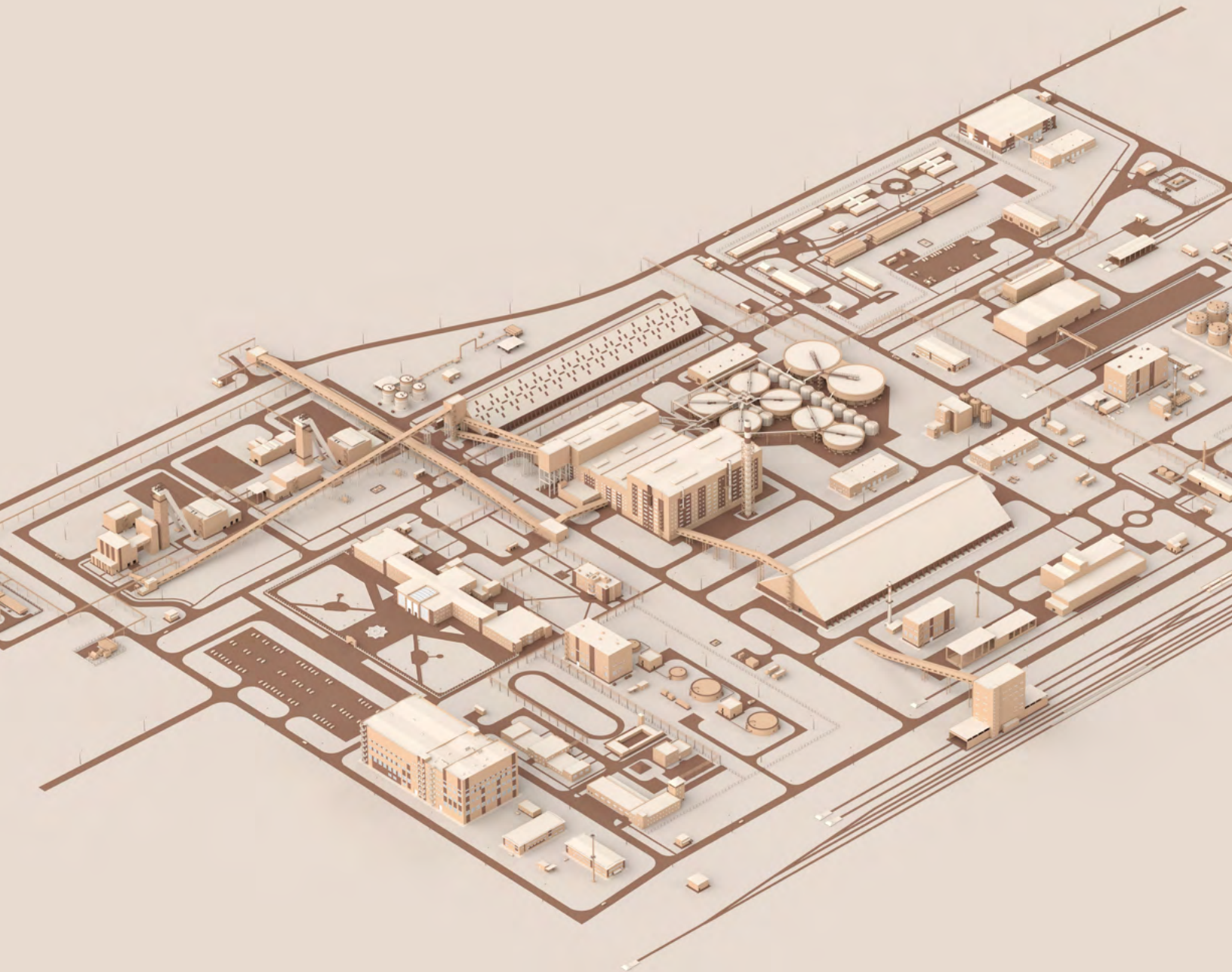
AÑOS EXPORTADOS	PERÍODO EXPORTADO	N° DE EXPORTADORAS	VALOR US\$ EXPORTADO 2021	% SOBRE N° EMPRESAS	% MONTO EXPORTADO
10	2012 - 2021	121	574.450.499	31%	91,8%
9	2013 - 2021	6	1.298.685	2%	0,2%
8	2014 - 2021	6	1.962.851	2%	0,3%
7	2015 - 2021	4	678.249	1%	0,1%
6	2016 - 2021	4	1.518.912	1%	0,2%
5	2017 - 2021	6	2.276.073	2%	0,4%
4	2018 - 2021	7	240.275	2%	0,0%
3	2019 - 2021	7	270.481	2%	0,0%
2	2020 - 2021	12	1.940.734	3%	0,3%
1	2021	31	2.477.677	8%	0,4%
INTERMITENTES	-	182	38.821.287	47%	6,2%

Fuente: Departamento de Información Comercial y Análisis de Datos, Dirección Estudios, SUBREI, con datos del Servicio Nacional de Aduanas. (Cifras sujetas a corrección de valor)

ENTRE LOS PRINCIPALES BIENES EXPORTADOS POR LOS PROVEEDORES MINEROS EN 2021 SE ENCUENTRAN BARRAS Y BOLAS DE ACERO, NITRATO DE AMONIO, PARTES DE MÁQUINAS Y TUBOS RÍGIDOS DE POLÍMEROS DE ETILENO.



IV. EXPORTACIONES DE LOS PROVEEDORES MINEROS SERVICIOS



4.1

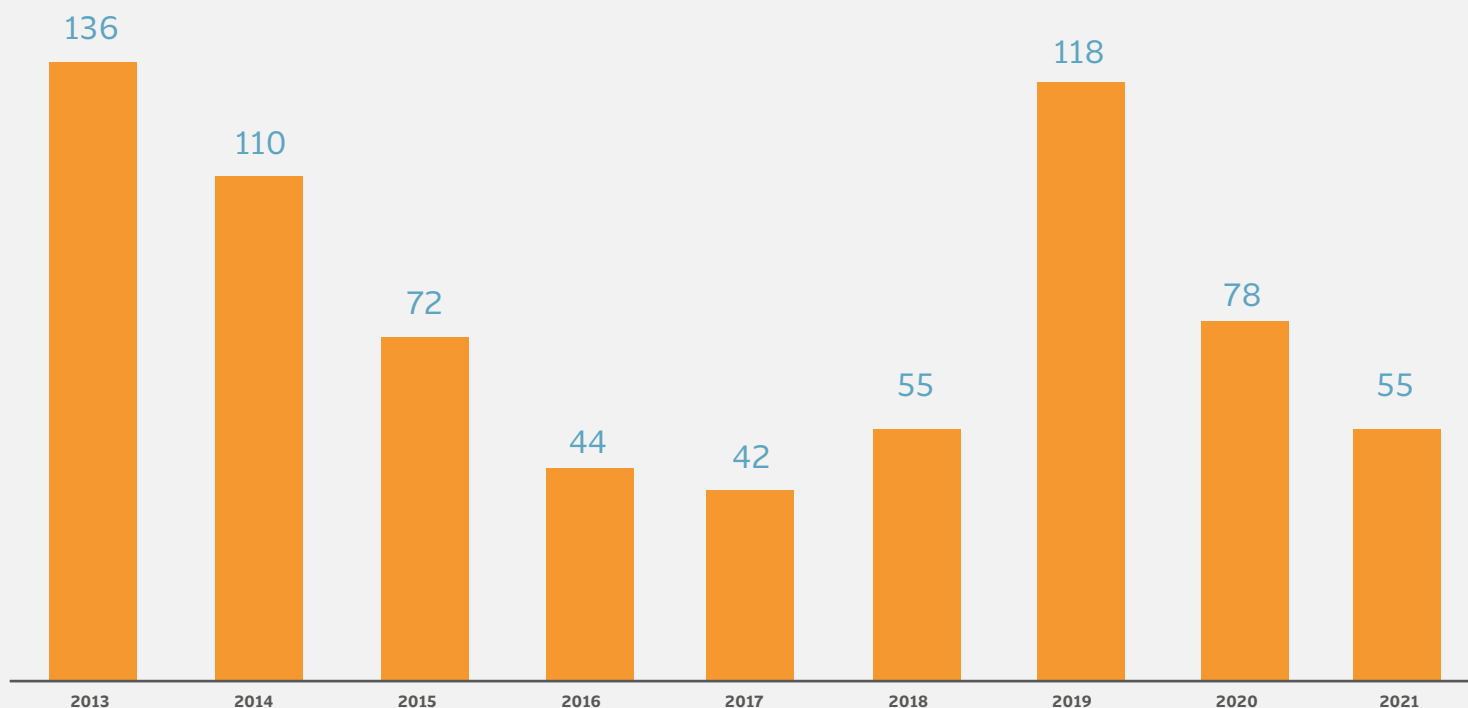
PROVEEDORES DE LA MINERÍA – EXPORTACIONES DE SERVICIOS

Durante el año 2021, los proveedores de servicios exportaron un total de US\$ 55 millones, anotando un descenso del 30% en relación con 2020, debido a menores envíos de “Servicios de ingeniería para instalaciones de la minería extractiva del cobre” (-US\$ 24 millones), merma que fue en gran parte compensada por el alza en las prestaciones al exterior de “Servicios de ingeniería para instalaciones de la minería no metálica extractiva”, “Servicios de administración

de empresas mineras” y “Servicios de asesoría en ingeniería aplicada a la minería”.

Los envíos se dirigieron a un total de 46 mercados y a través de 52 empresas, de las cuales un 69,2% son empresas de tamaño grande y un 28,8% se clasifican en la categoría PYME.

GRÁFICO 8: EXPORTACIONES DE LOS PROVEEDORES DE LA MINERÍA DE SERVICIOS (2013 - 2021) US\$ MILLONES FOB



Fuente: Información Comercial y Análisis de Datos, Dirección Estudios SUBREI, con datos del Servicio Nacional de Aduanas. (Cifras sujetas a corrección de valor)

4.2

MERCADO DE DESTINO DE PROVEEDORES MINEROS DE SERVICIOS

América Latina sigue posicionándose como el principal destino de la exportación de servicios, abarcando el 58% de los montos transados, con envíos por US\$ 32 millones, un 45% menos que el período anterior. Le siguen América del Norte que posee el 22% del total de los envíos, con operaciones por US\$ 12,2 millones, Europa (11%), Asia y Oceanía (7,2) y África (1,3%).

Considerando América Latina, los principales receptores fueron Perú, con envíos por US\$ 12,7 millones (-US\$ 22,5 millones); Ecuador con US\$

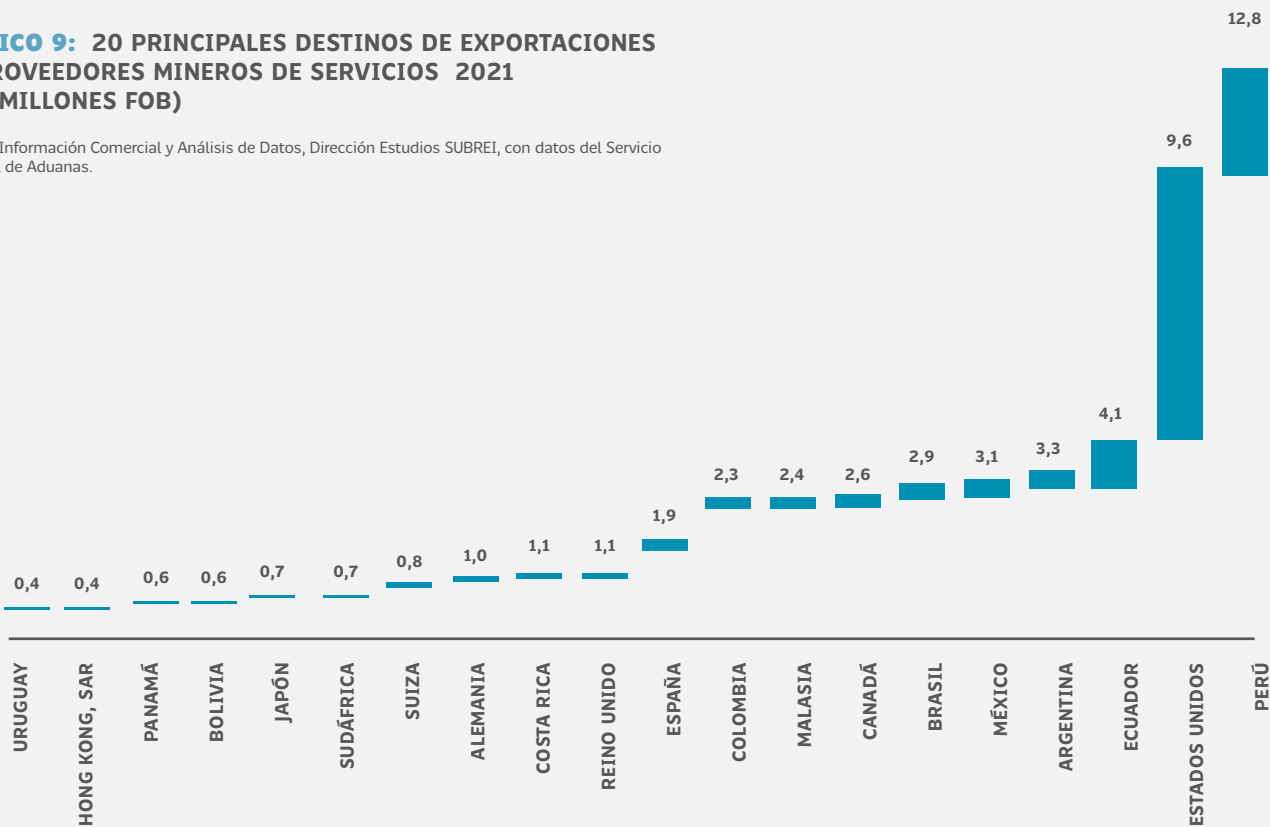
4,1 millones (+US\$ 1,4 millones); Argentina con US\$ 3,2 millones (+US\$ 1,1 millones) y México con US\$ 3,1 millones (+US\$1,1 millones); en América del Norte se enviaron con destino Estados Unidos un total de US\$ 9,6 millones (+US\$ 995 mil) y hacia Canadá US\$ 2,6 millones (+US\$242 mil).

Europa se posicionó como la tercera zona en importancia, estuvo encabezada por los envíos hacia España con US\$ 1,8 millones (-US\$ 1,4 millones), Reino Unido con US\$ 1,1 millones (+US\$ 857 mil) y Alemania con US\$ 1 millón (-US\$141 mil). Por su parte, las exportaciones hacia Asia y Oceanía tuvieron como principal mercado de destino a Malasia con US\$ 2,4 millones (+US\$ 1,7 millones), seguida por Japón con US\$ 730 mil (+US\$ 284 mil) y Hong Kong SAR con US\$ 393 mil (-US\$ 40 mil).

Sudáfrica aparece como el único destino dentro de África con envíos por US\$ 731 mil (+US\$ 296 mil).

GRÁFICO 9: 20 PRINCIPALES DESTINOS DE EXPORTACIONES DE PROVEEDORES MINEROS DE SERVICIOS 2021 (US\$ MILLONES FOB)

Fuente: Información Comercial y Análisis de Datos, Dirección Estudios SUBREI, con datos del Servicio Nacional de Aduanas.



4.3

PRINCIPALES SERVICIOS EXPORTADOS

TABLA 5: PRINCIPALES SERVICIOS EXPORTADOS

SERVICIOS EXPORTADOS	MONTO US\$MM FOB 2021	% DEL TOTAL DE BIENES EXPORTADOS
Servicios de asesoría en tecnologías de la información	12,8	23%
Servicios de ingeniería para instalaciones de la minería extractiva del cobre	9,3	17%
Servicios de apoyo técnico en Computación e Informática (mantenimiento y reparación), por vía remota (Internet)	8,4	15%
Servicios de diseño de software original	7,2	13%
Servicios de ingeniería para instalaciones de la metalurgia del cobre	3,9	7%
Servicio de Monitoreo Remoto	2,5	5%
Servicios de suministro de infraestructura para operar tecnologías de la información	2,4	4%
Servicios de ingeniería para instalaciones de la minería no metálica extractiva	2,2	4%
Servicios de mantenimiento y reparación de maquinaria, aparatos y equipos mecánicos de uso industrial	1,4	3%
Servicios de ensayo y análisis de composición y pureza	1,3	2%

Respecto a los tipos servicios, durante el año 2021 el sector exportó principalmente “servicios de asesorías en tecnologías de la información” (US\$ 12,8 millones), “servicios de ingeniería para instalaciones de la minería extractiva del cobre” (US\$ 9,3 millones), “servicios de apoyo técnico en computación e informática por vía remota” (US\$ 8,4 millones), “servicios de software original” (US\$ 7,2 millones), en conjunto abarcan el 68% del total de los montos exportados.

Importante también, son los envíos de servicios de ingeniería para instalaciones de la metalurgia

del cobre (US\$ 3,9 millones), servicios de monitoreo remoto (US\$ 2,5 millones) y servicios de suministro de infraestructura para operar tecnologías de la información (US\$ 2,4 millones), entre otras.

Seis de las dieciséis regiones del país exportaron servicios mineros, destacando la región Metropolitana con envíos por US\$ 47,5 millones, seguida de Valparaíso con US\$ 6,0 millones y Antofagasta US\$ 1,2 millones, les siguieron en relevancia Los Ríos, Biobío y Arica y Parinacota.

4.4

PERMANENCIA DE LAS EMPRESAS EXPORTADORAS DE SERVICIOS

De las 52 exportadoras del año 2021, un total de 11 lo ha hecho en forma permanente en los últimos 10 años, el valor de sus envíos equivale al 29,8% de las exportaciones realizadas.

6 empresas han exportado sus servicios en forma permanente entre 6 y 9 años seguidos, el valor de sus envíos corresponde al 13% del monto total. En tanto, 10 compañías lo han hecho con una

permanencia entre 2 y 5 años, correspondiendo al 15,7% de los montos exportados

Del otro extremo, un total de 9 empresas exportó por primera vez en el año 2021 y en su conjunto el valor de sus embarques representó el 1,1% de las exportaciones.

Por último, el 31% de las exportadoras registra ventas al extranjero en forma esporádica, es decir, no exportan en forma continua año tras año, no obstante, representaron el 40,4% de los embarques totales de 2021.

TABLA 6: PERMANENCIA DE LAS EMPRESAS EXPORTADORAS DE SERVICIOS

AÑOS EXPORTADOS	PERÍODO EXPORTADO	N° DE EXPORTADORAS	VALOR US\$ EXPORTADO 2021	% SOBRE N° EMPRESAS	% MONTO EXPORTADO
10	2012 - 2021	11	16.435.350	21%	29,8%
9	2013 - 2021	2	6.245.736	4%	11,3%
8	2014 - 2021	2	465.222	4%	0,8%
7	2015 - 2021	1	244.157	2%	0,4%
6	2016 - 2021	1	209.822	2%	0,4%
5	2017 - 2021	1	742.760	2%	1,3%
4	2018 - 2021	4	5.076.145	8%	9,2%
3	2019 - 2021	2	2.607.432	4%	4,7%
2	2020 - 2021	3	241.195	6%	0,4%
1	2021	9	584.324	17%	1,1%
INTERMITENTES	-	16	22.273.743	31%	40,4%

Fuente: Departamento de Información Comercial y Análisis de Datos, Dirección Estudios, SUBREI, con datos del Servicio Nacional de Aduanas. (Cifras sujetas a corrección de valor)

ENTRE LOS PRINCIPALES SERVICIOS EXPORTADOS POR LOS PROVEEDORES MINEROS EN 2021 SE ENCUENTRAN LOS SERVICIOS DE ASESORÍAS EN TECNOLOGÍAS DE LA INFORMACIÓN Y LOS SERVICIOS PARA INSTALACIONES MINERAS Y LAS TECNOLOGÍAS DE LA INFORMACIÓN.

V. NOTA METODOLÓGICA



5.1

NOTA METODOLÓGICA

Desde el año 2016, SUBREI y ProChile han trabajado en forma continua para contar con una caracterización de los proveedores mineros precisa y representativa para construir datos del sector.

Gracias a este trabajo se ha logrado confeccionar y ampliar una lista única que consolida a los proveedores miembros de diversas asociaciones e instituciones relevantes como SICEP, AIA, APRIMIN, MINNOVEX, Industriales Eléctricos, empresas proveedoras que hubiesen participado en las diferentes ferias y actividades mineras organizadas por ProChile y empresas proveedoras recopiladas por SUBREI a lo largo de los años. Durante este año, se realizó una preselección de los Rut existentes, dejando fuera todos aquellos que ante el SII aparecían con término de giro. La sumatoria de estos registros que comprende información hasta el año 2021, nos permitió llegar a un universo de 8.711 proveedores.

Por otra parte, se actualizó el listado de códigos arancelarios que identifican a los bienes y servicios ligados a la exportación de los proveedores mineros, el que actualmente consta de 501 ítems diferentes.

La presente caracterización de las exportaciones de los proveedores mineros se desarrolla utilizando la base de exportación de bienes y servicios del Servicio Nacional de Aduanas y la base de tamaño de empresas del Servicio de Impuestos Internos, a su vez como parte del proceso, se excluye el origen de exportación denominado “región XX” que corresponde a Mercancías Extranjeras Nacionalizadas.

Igualmente, se debe considerar que todas las cifras del presente informe están sujetas a las variaciones y correcciones de valor que se puedan realizar a los documentos aduaneros en forma posterior a su emisión y publicación.

FIGURA 6: PROCESO DE SELECCIÓN Y FILTRO DE EXPORTACIONES DE PROVEEDORES DE LA MINERÍA



El presente informe se realiza con aquellas empresas pertenecientes al universo de proveedores mineros que hubiesen exportado los productos asociados a los códigos arancelarios del sector, utilizando el criterio consensuado por la Subsecretaría de Relaciones Económicas Internacionales y ProChile.

VI. CÓDIGOS ARANCELARIOS DE BIENES Y SERVICIOS



6.1

CÓDIGOS ARANCELARIOS DE BIENES Y SERVICIOS

110521	10500050	1200014	38249949	73042100	74071010	84138200	84283310	84543010	84833090	85042290	87083020
110522	10500080	25102000	39172100	73042200	74071090	84139100	84283310	84549000	84834011	85042310	87083090
110531	10500090	26219010	39172300	73042300	74082190	84139200	84291110	84553000	84834012	85042320	87084010
110532	10500140	28070000	39173210	73042400	74111000	84141000	84291190	84623900	84834019	85042390	87084020
110533	10500160	28080000	39173230	73042900	82071310	84142000	84291910	84649000	84834022	85043100	87084040
110534	10500161	28342900	39173930	73044190	82071320	84143010	84292010	84669100	84834029	85043200	87084090
110535	10500165	29042020	39251000	73045900	82071330	84143090	84293000	84669300	84834090	85043300	87085000
110536	10500170	29053100	40093100	73051100	82071390	84144010	84294010	84678900	84835000	85043400	87087010
110537	10500171	29054500	40101100	73051900	82071920	84144090	84294090	84681000	84836000	85044000	87087020
110568	10500180	29181400	40101200	73061100	82071930	84145100	84295110	84741010	84839000	85045000	87088093
110569	10500200	29202910	40103900	73061900	82071990	84145900	84295210	84741020	84842000	85049000	87088094
110571	10500220	29209050	40116100	73063000	82079000	84146000	84295910	84741030	84879010	85131010	87088099
110572	10500230	31023000	40116200	73064000	84051000	84148010	84295930	84741090	84879090	85131090	87089100
110592	10600010	31025000	40116300	73065000	84073400	84148090	84295990	84742000	85011000	85261000	87089200
110594	10700010	34049020	40116910	73069000	84079010	84149000	84301000	84743100	85012000	85308000	87089313
110595	10700020	36020010	40116990	73079100	84079090	84149000	84303100	84743900	85013100	85472000	87089314
110593	10700030	36020020	40117000	73079900	84082010	84149010	84303900	84748000	85013210	86090000	87089319
120101	10700040	36020030	40118010	73084000	84082040	84149090	84304110	84749010	85013290	87041010	87089390
120201	10700050	36020040	40118090	73089000	84082090	84193900	84304190	84749090	85013300	87041090	87089400
120211	10700060	36020090	40119000	73090000	84082090	84198990	84304910	84794000	85013400	87042111	87089500
120221	10700070	36030010	40119300	73090023	84089010	84211900	84304990	84795000	85014000	87042121	87089930
120231	10700090	36030020	40119900	73090090	84089090	84212100	84305000	84798100	85015100	87042129	87089960
120241	10700100	36030030	40169910	73181100	84099110	84212110	84306100	84798200	85015210	87042190	87089990
120411	10700110	36030032	59100010	73181300	84099120	84212192	84306900	84804100	85015220	87042230	90158000
120501	10700120	36030040	65061000	73181400	84099130	84212193	84311000	84804900	85015290	87042279	90229090
120511	10800120	36030050	68041000	73181500	84099190	84212199	84311010	84811000	85015310	87042280	90241000
120521	10900040	36030090	68042100	73181600	84099910	84212200	84311090	84812010	85015391	87042290	90249000
120522	10900060	38101000	68042210	73181900	84099920	84212300	84312000	84812020	85015392	87042311	90262010
120523	10900080	38112190	68042220	73182100	84099930	84212900	84313100	84813090	85015399	87042319	90271010
120531	10900081	38160090	68042290	73182200	84099990	84212990	84313910	84814000	85016100	87042321	90278090
120541	10900085	38241000	68042300	73182300	84122100	84213110	84313990	84818099	85016200	87043121	90292000
120543	10900090	38244000	68043000	73182400	84122900	84213190	84314110	84819000	85016420	87052090	90328900
160351	10900095	38245000	68043090	73182900	84131100	84213990	84314120	84821090	85016490	87079092	94069090
160501	10900110	38247810	72085100	73209000	84131900	84219100	84314130	84822000	85041000	87079099	
160511	11000040	38247900	72085200	73259110	84132000	84219900	84314190	84828000	85042110	87081010	
161301	11000060	38248400	72254000	73259190	84133010	84249000	84314200	84829100	85042120	87081090	
161311	11200040	38249010	72282000	73259900	84133090	84253990	84314310	84831010	85042130	87082100	
161321	11200045	38249041	72283000	73261110	84134000	84254200	84314320	84831020	85042140	87082950	
161401	11200047	38249049	72286000	73261190	84135000	84254900	84314390	84831090	85042190	87082960	
161411	11200050	38249099	72288010	73261900	84136000	84263000	84314910	84832000	85042210	87082970	
161421	11200060	38249910	72288020	73262000	84137000	84271090	84314990	84833010	85042220	87082990	

REPORTE DE EXPORTACIONES DE LOS PROVEEDORES MINEROS

UNA PUBLICACIÓN DE LAS
SUBSECRETARÍA DE RELACIONES
ECONÓMICAS INTERNACIONALES -
SUBREI Y LA DIRECCIÓN GENERAL DE
PROMOCIÓN DE EXPORTACIONES -
PROCHILE

NOVIEMBRE DE 2022.

MINISTERIO DE RELACIONES EXTERIORES DE CHILE

TEATINOS 180, SANTIAGO DE CHILE
WWW.SUBREI.GOB.CL
WWW.PROCHILE.GOB.CL

ANÁLISIS Y TEXTOS

HELENA ZAMUDIO SOTELO
ANALISTA DEPARTAMENTO DE INFORMACIÓN
COMERCIAL Y ANÁLISIS DE DATOS, SUBREI

DISEÑO

SUBDEPARTAMENTO DE MARKETING PROCHILE

COLABORACIÓN

IVO SANDOVAL
COORDINADOR NACIONAL DE MINERÍA
DIRECCIÓN NACIONAL - PROCHILE

EDICIÓN Y REVISIÓN GENERAL

NELSON PAREDES CÁCERES
JEFE DEPARTAMENTO DE INFORMACIÓN COMERCIAL Y
ANÁLISIS DE DATOS, SUBREI



