

PROVEEDORES DE LA MINERÍA CHILENA  
R E P O R T E D E E X P O R T A C I O N E S

2021

V EDICIÓN



## PROLOGO

Durante el año 2020, un total de 414 empresas proveedoras de la minería exportaron productos y/o servicios al mundo por US\$ 477 millones, un 30% menos que en el año 2019, principalmente por causas atribuibles a las restricciones ligadas al COVID-19 que los distintos países debieron implementar para contener su expansión, lo cual impacto directamente a diversas actividades productivas, incluida la minería.

80 fueron los destinos de las exportaciones de los proveedores de la minería durante el año 2020, el 97,5% de los envíos se dirigió a economías con las cuales Chile posee acuerdos comerciales, donde destacan Perú, Estados Unidos, Brasil y Argentina.

El 71% de las exportaciones fueron realizadas por empresas grandes, este segmento es a su vez el que registra el mayor monto exportado con US\$ 460,4 millones. Por su parte, el segmento de la Pequeña y Mediana empresa es el segundo de mayor importancia con 117 empresas y exportaciones por US\$ 16,5 millones.

Las exportaciones de los proveedores mineros se dividen en dos categorías principales: bienes y servicios, donde el mayor porcentaje en términos de valor lo representan las mercancías con un 83% del total exportado, los servicios por su parte representaron el 17% de las ventas al exterior del sector en 2020.

Para el Subsecretario de Relaciones Económicas Internacionales, Rodrigo Yáñez las redes de proveedores han facilitado la transición de nuestra canasta exportadora, hacia una de mayor valor agregado como servicios asociados a la minería y a la industria ligados a la innovación. Consideramos fundamental la internacionalización de las redes domesticas de proveedores, pues son protagonistas de la inserción de Chile en las cadenas globales de valor.

De igual forma, el Director General de ProChile, Jorge O’Ryan destaca la necesidad internacionalizar una oferta robusta, competitiva y moderna, capaz de sentar las bases de una minería 4.0, mediante el diseño de una estrategia basada en la innovación y la sostenibilidad, que tiene como pilares llevar al mundo la innovación Made in Chile y toda nuestra experiencia en minería verde.

## TABLA DE CONTENIDOS

2. Prólogo
4. Glosario.
6. Exportaciones de los proveedores de la minería.
7. Mercado de destino de las exportaciones de los proveedores de la minería.
10. Exportación de proveedores de la minería según región de origen.
11. Características de las empresas exportadoras según tamaño.
11. Exportaciones de proveedores de la minería lideradas por mujeres
12. Composición de las exportaciones de los proveedores de la minería.
  13. Proveedores de la minería - Bienes
  17. Proveedores de la minería - Servicios
21. Metodología de cálculo de las exportaciones del sector de proveedores de la minería.
22. Códigos arancelarios de bienes y servicios vinculados a la minería



## GLOSARIO

---

**SUBREI** - Subsecretaría de Relaciones Económicas Internacionales.

---

**PROCHILE** – Dirección General de Promoción de Exportaciones de Chile.

---

**SICEP** – Sistema de Calificación de Empresas Proveedoras.

---

**APRIMIN** – Asociación de Proveedores Industriales de la Minería.

---

**MINNOVEX** – Asociación Gremial de Empresas para la Innovación y la Exportación de productos, insumos y/o servicios intensivos en conocimiento para el sector minero e industrial.

---

**AIA** – Asociación de Industriales de Antofagasta, Asociación Gremial.





**414**

Empresas proveedoras de la minería  
exportaron productos y/o servicios por un  
monto total de US\$ 477 millones  
(2020)

**80** países  
de destino

tienen los proveedores de la minería (2020)



**84,2%**

de las exportaciones de los proveedores  
mineros se dirigen a América Latina  
(2020)

**17%**

de las exportaciones del sector son  
servicios para la minería  
(2020)



## EXPORTACIONES DE LOS PROVEEDORES DE LA MINERÍA

Durante el año 2020, un total de 414 empresas proveedoras de la minería exportaron productos y/o servicios por un monto total de US\$ 477 millones, un 30% menos que el 2019. Podemos apreciar que el año 2019, había sido un año positivo en cuanto a montos exportados por el sector, sin embargo, las complicaciones subyacentes de la pandemia han contraído las cifras del año 2020.

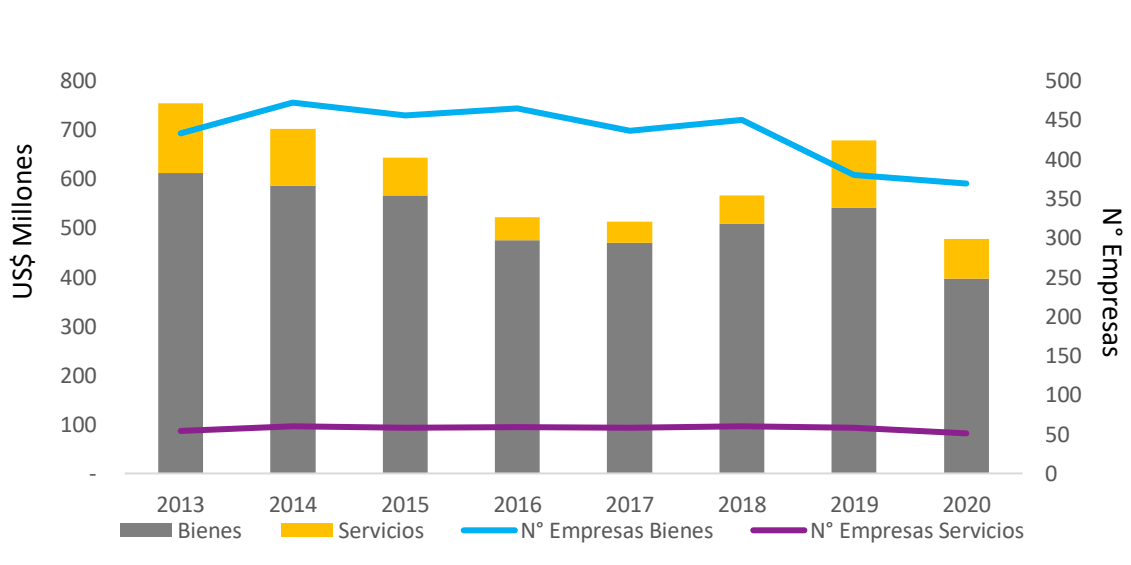
Las 414 exportadoras representan el 4,7% del universo de empresas proveedoras mineras, sus envíos son equivalentes al 0,7% de las exportaciones totales chilenas y un 1,3% de las exportaciones correspondientes del sector minero en el año 2020.

TABLA 1: EXPORTACIONES Y NÚMERO DE EMPRESAS PROVEEDORAS 2013-2020 (US\$ MILLONES FOB)

	2013	2014	2015	2016	2017	2018	2019	2020
Monto (US\$ MM FOB)	754	701	643	522	513	567	679	477
N° Empresas (año tributario 2018)	481	519	506	517	485	506	429	414

Fuente: Información Comercial y Análisis de Datos, Dirección de Estudios SUBREI, con datos del Servicio Nacional de Aduanas y Servicio de Impuestos Internos con datos de empresas año 2018

GRÁFICO 1: EVOLUCIÓN DE LAS EXPORTACIONES Y NÚMERO DE EMPRESAS PROVEEDORAS, SEPARADOS EN BIENES Y SERVICIOS (US\$ MILLONES)



Fuente: Información Comercial y Análisis de Datos, Dirección Estudios SUBREI, con datos del Servicio Nacional de Aduanas (cifras sujetas a corrección de valor)

A modo general, podemos apreciar que el 80% del valor exportado por los proveedores es generado por 25 empresas, grupo que exporta montos por sobre los US\$ 3 millones.

En tanto, un 15% del valor es generado por 57 empresas, quienes exportan por montos que van desde US\$ 1 millón a US\$ 3 millones. Por último, el restante 5% de los montos es enviado por un total de 332 empresas, quienes envían productos por bajo los US\$ 500 mil.

TABLA 2: NÚMERO DE EMPRESAS SEGÚN RANGO DE VENTAS Y EXPORTACIONES – 2020

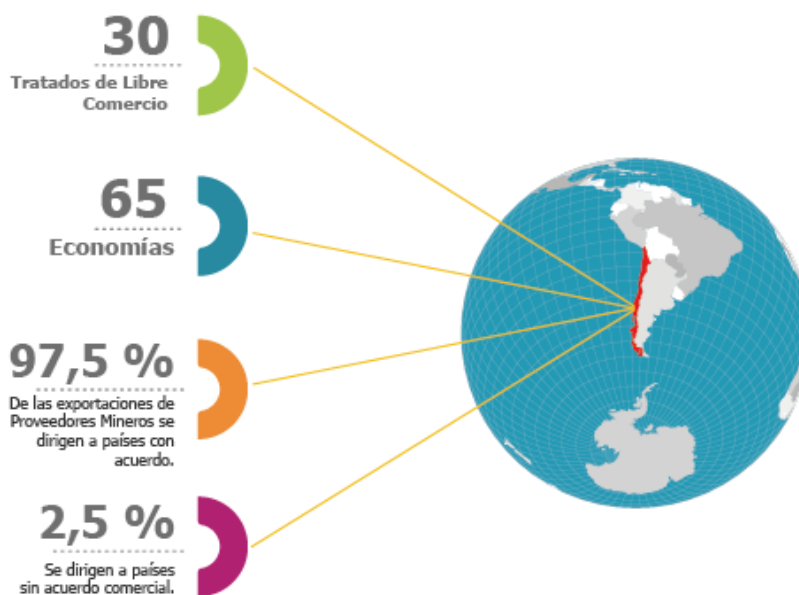
	N° Empresas		Monto exportado	
	N°	% del total	Monto (US\$MM FOB)	% del total
Exportan más de US\$ 50 MM	2	0,5%	146	31%
Exportan entre US\$ 25 MM y US\$ 50 MM	2	0,5%	68	14%
Exportan entre US\$ 5MM y US\$ 25MM	11	2,7%	126	26%
Exportan entre US\$ 3 MM y US\$ 5MM	10	2,4%	40	8%
Exportan entre US\$ 1 MM y US\$ 3MM	32	7,7%	52	11%
Exportan entre US\$ 500 M y US\$ 1 MM	25	6,0%	19	4%
Exportan menos de US\$ 500 M	332	80,2%	26	5%
<b>Totales</b>	<b>414</b>	<b>100,0%</b>	<b>477</b>	<b>100%</b>

Fuente: Información Comercial y Análisis de Datos, Dirección Estudios SUBREI, con datos del Servicio Nacional de Aduanas (cifras sujetas a corrección de valor)

## MERCADOS DE DESTINOS DE LAS EXPORTACIONES DE LOS PROVEEDORES DE LA MINERÍA

80 fueron los destinos de las exportaciones de los proveedores de la minería durante el año 2020, manteniéndose constante desde el último informe 2018. Cabe destacar que el 97,5% de las exportaciones se dirigió a economías con las cuales Chile posee acuerdos comerciales y un 2,5% a economías sin acuerdo.

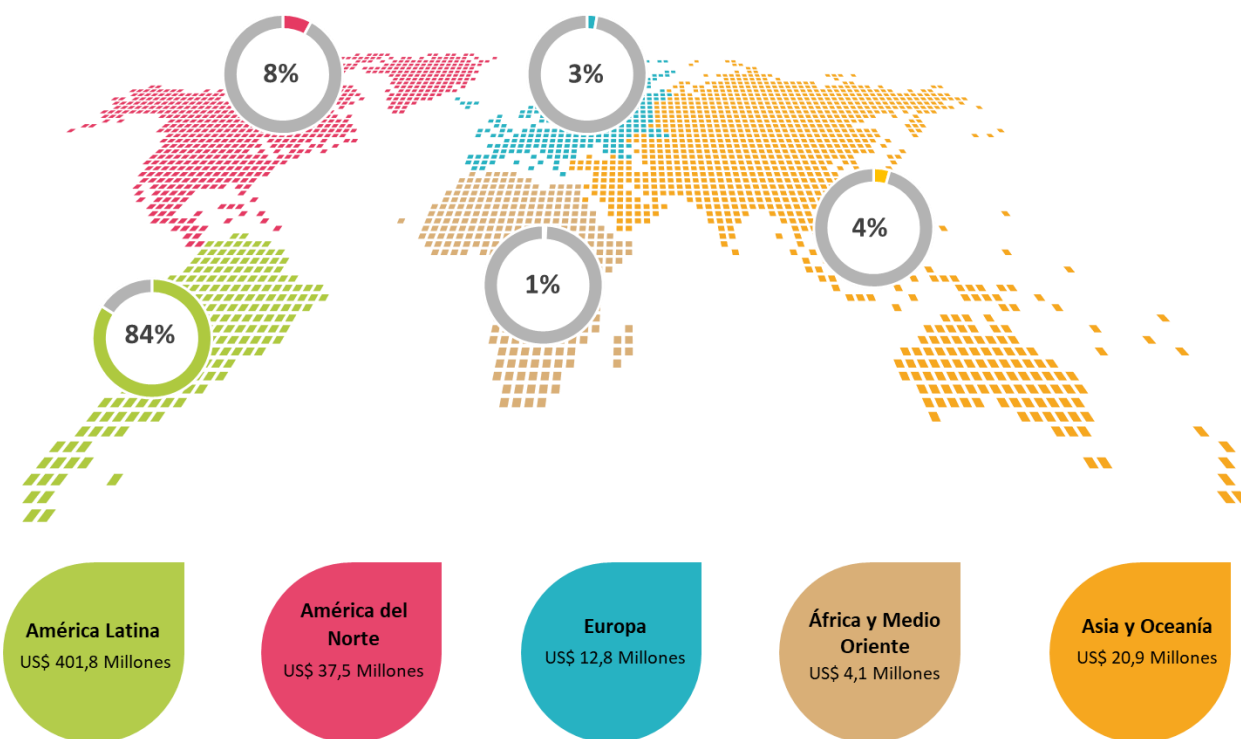
FIGURA 1: PORCENTAJES DE EXPORTACIONES CON Y SIN ACUERDO COMERCIAL



Fuente: Información Comercial y Análisis de Datos, Dirección Estudios SUBREI, con datos del Servicio Nacional de Aduanas (cifras sujetas a corrección de valor)

Durante el año 2020, los envíos con destino América Latina ascendieron a US\$ 401,7 millones, representando el 84,2% del total exportado. En tanto, los envíos hacia América del Norte, correspondieron a un 8% que se traduce en envíos por US\$ 37,5 millones, Asia y Oceanía representó un 4,4% (US\$ 20,9 millones) y Europa un 2,7% (US\$ 12,7 millones).

**GRÁFICO 2: PORCENTAJE Y VALOR DE EXPORTACIÓN DE PROVEEDORES SEGÚN ZONA GEOGRÁFICA – 2020 (US\$ MILLONES FOB)**



Fuente: Información Comercial y Análisis de Datos, Dirección Estudios SUBREI, con datos del Servicio Nacional de Aduanas (cifras sujetas a corrección de valor)

26 son los destinos dentro de América Latina dónde los productos/servicios de los proveedores mineros han llegado en 2020, durante el período esta zona presentó un retroceso de un -30%.

Perú sigue siendo el principal mercado de las exportaciones, concentrando por sí solo el 55,5% (US\$MM 222,8) de los montos enviados hacia esta zona; en segundo lugar se encuentra Brasil con un 17,2% de los envíos (US\$MM 69); Argentina un 6,5% (US\$MM 26,1) y México con un 6,2% (US\$MM 24,7).

América del Norte presentó un retroceso de -38%, los envíos a Estados Unidos representaron el 51,2% (US\$MM 19,2) y Canadá con un 48,8% (US\$MM 18,3).

En tanto, la zona de Asia y Oceanía presentó un incremento de un 6% con respecto al período anterior, fueron 13 los destinos de exportación, liderando los envíos hacia Australia con un 52,2% (US\$MM 10,9); Vietnam 9,8% (US\$MM 2), China 7,4% (US\$MM 1,5). Cabe destacar el



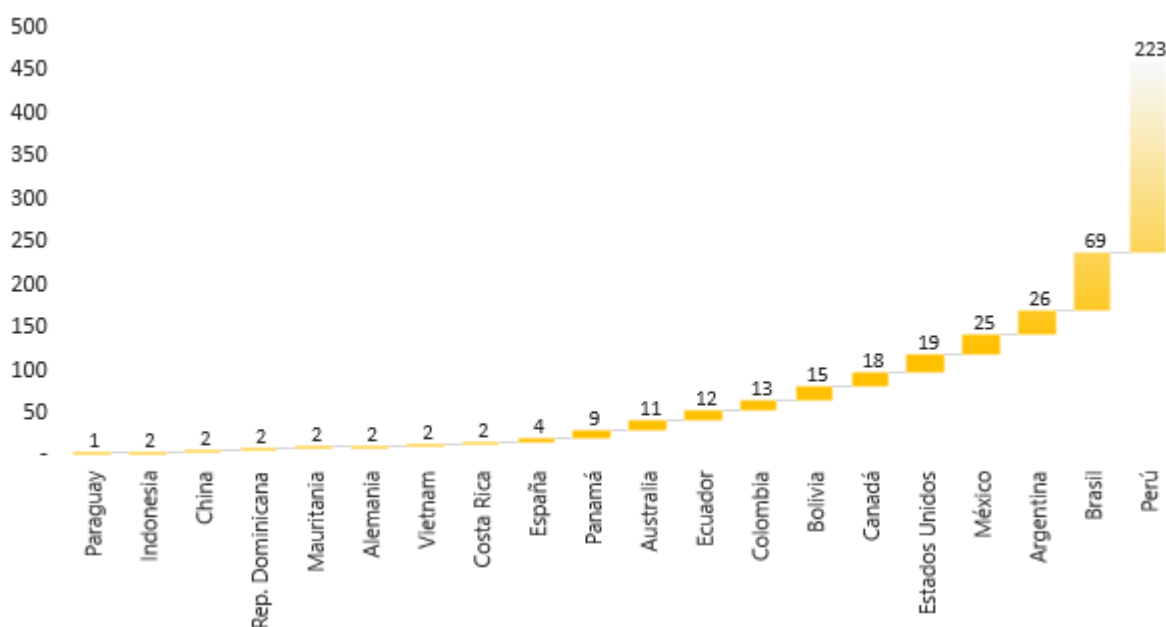
comportamiento que han tenido los embarques hacia Malasia con incrementos de 597% (+US\$ 568 mil), Corea del Sur con aumento de 20% (+US\$ 213 mil) y Hong Kong con 90% (+US\$ 206 mil).

Por su parte Europa presentó un 3% de incremento, siendo 25 los destinos a los cuales se exportaron productos y servicios, destacaron los envíos a España 28,9% (US\$ MM 3,6); Alemania que recibió un 15,3% del total de esta zona (US\$MM 1,9) y Reino Unido 8,6% (US\$MM 1,1).

Los envíos hacia la zona de África disminuyeron un 60%, fueron 10 países a los cuales se les enviaron productos. Las exportaciones hacia esta zona se concentraron en Mauritania con 47% (US\$MM 1,6); Sudáfrica con un 36% (US\$ 1,3 mil) y Egipto con 9% (US\$ 343 mil), entre otros.

Por último, Medio Oriente presentó un incremento de 89% con respecto al año anterior, los envíos están concentrados en Arabia Saudita con 96% de los embarques hacia esta zona (US\$ 453 mil) y Emiratos Árabes Unidos con 4% (US\$ 16 mil).

**GRÁFICO 3: 20 PRINCIPALES DESTINOS DE EXPORTACIONES DE PROVEEDORES MINEROS – 2020**  
 (US\$ MILLONES FOB)

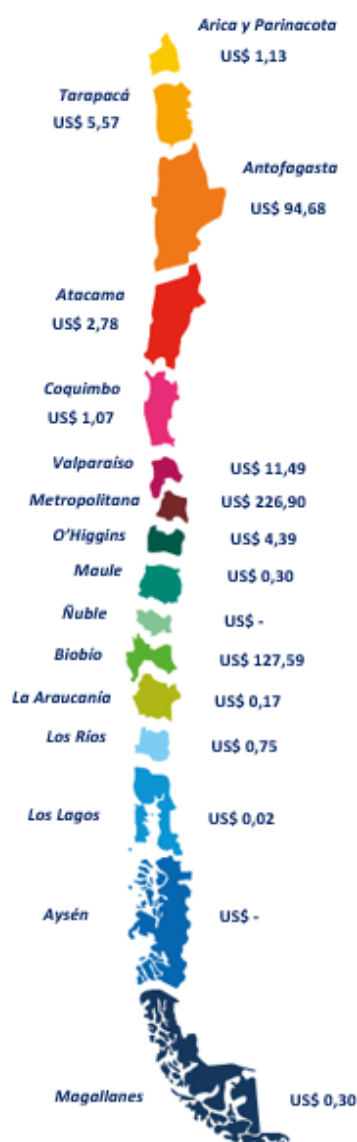


Fuente: Información Comercial y Análisis de Datos, Dirección Estudios SUBREI, con datos del Servicio Nacional de Aduanas (cifras sujetas a corrección de valor)

## EXPORTACIÓN DE PROVEEDORES DE LA MINERÍA SEGÚN REGIÓN DE ORIGEN DEL PRODUCTO/SERVICIO (2020 - US\$ MILLONES)

La figura inferior nos muestra la distribución de los montos exportados según región de origen del producto y/o servicio. El 47,6% del monto total exportado por el sector corresponde a productos elaborados en la Región Metropolitana (US\$MM 226,9), siguen las regiones de Bío Bío con 26,7% (US\$MM 127,5) y Antofagasta con el 19,8% (US\$MM 94,6).

FIGURA 2: EXPORTACIÓN DE PROVEEDORES SEGÚN REGIÓN DE ORIGEN DEL PRODUCTO EXPORTADO 2020 (US\$ MILLONES FOB)



Fuente: Información Comercial y Análisis de Datos, Dirección Estudios SUBREI, con datos del Servicio Nacional de Aduanas (cifras sujetas a corrección de valor)

## CARACTERÍSTICAS DE LAS EMPRESAS PROVEEDORES EXPORTADORAS SEGÚN TAMAÑO

El 71% de las exportaciones fueron realizadas por empresas de categoría perteneciente a la Gran Empresa, este segmento es a su vez el que registra el mayor monto exportado con US\$ 460,4 millones.

Por su parte, el segmento de la Pequeña y Mediana empresa es el segundo de mayor importancia con 117 empresas y exportaciones por US\$ 16,5 millones.

FIGURA 3: NÚMERO DE EMPRESAS SEGÚN TAMAÑO Y EXPORTACIONES 2020



Fuente: Información Comercial y Análisis de Datos, Dirección Estudios SUBREI, en base a datos Servicio Nacional de Aduanas y Servicio Impuestos Internos (cifras sujetas a corrección de valor).

## EXPORTACIONES DE PROVEEDORES MINEROS LIDERADAS POR MUJERES

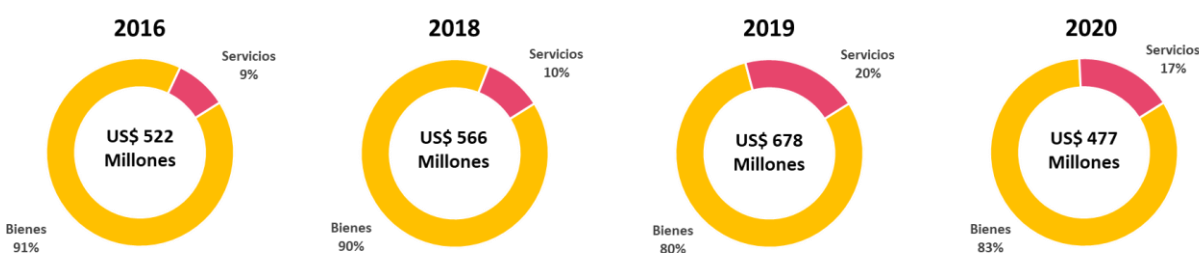


## COMPOSICIÓN DE LAS EXPORTACIONES DE LOS PROVEEDORES DE LA MINERÍA

Las exportaciones de los proveedores mineros se dividen en dos categorías principales: bienes y servicios, donde el mayor porcentaje en términos de valor lo representan los bienes con un 83% del total exportado, los servicios por su parte representaron el 17% de las exportaciones del sector en 2020.

El objetivo de colocar este comparativo, es poder apreciar como los servicios han ido avanzando y logrando abarcar cada vez más porcentaje dentro de la torta de exportaciones de los proveedores mineros. Se aprecia que entre los datos 2018 y 2019 los servicios arrojaron un gran salto, sin embargo, la pandemia ha ralentizado este avance.

GRÁFICO 4: EVOLUCIÓN DE LA COMPOSICIÓN DE LAS EXPORTACIONES DE PROVEEDORES DE LA MINERÍA (%)



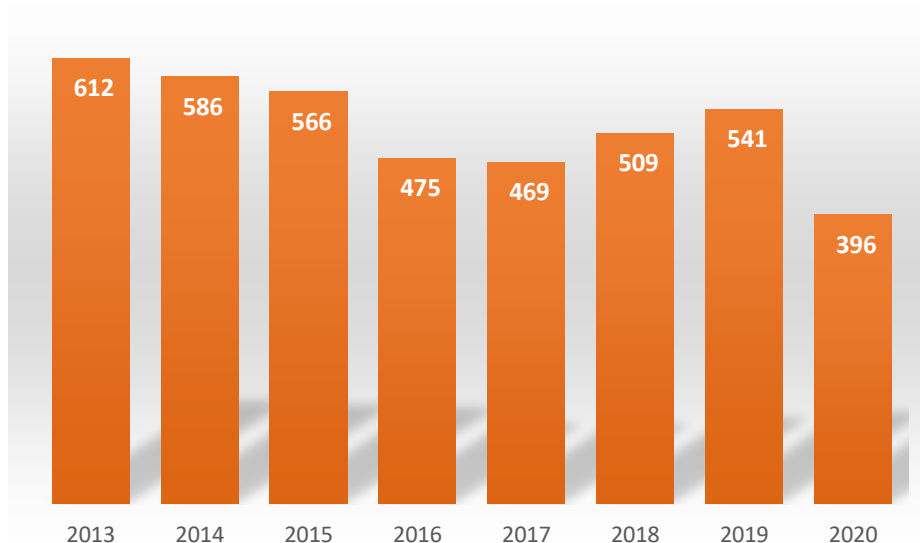
Fuente: Información Comercial y Análisis de Datos, Dirección Estudios SUBREI, con datos del Servicio Nacional de Aduanas (cifras sujetas a corrección de valor).



## PROVEEDORES DE LA MINERÍA – EXPORTACIONES DE BIENES

En cuanto a las exportaciones de proveedores de bienes, durante el año 2020 se enviaron un total de US\$ 396 millones, un 27% menos que el año anterior.

GRÁFICO 5: EXPORTACIONES DE LOS PROVEEDORES DE LA MINERÍA DE BIENES (2013 – 2020)  
US\$ MILLONES FOB



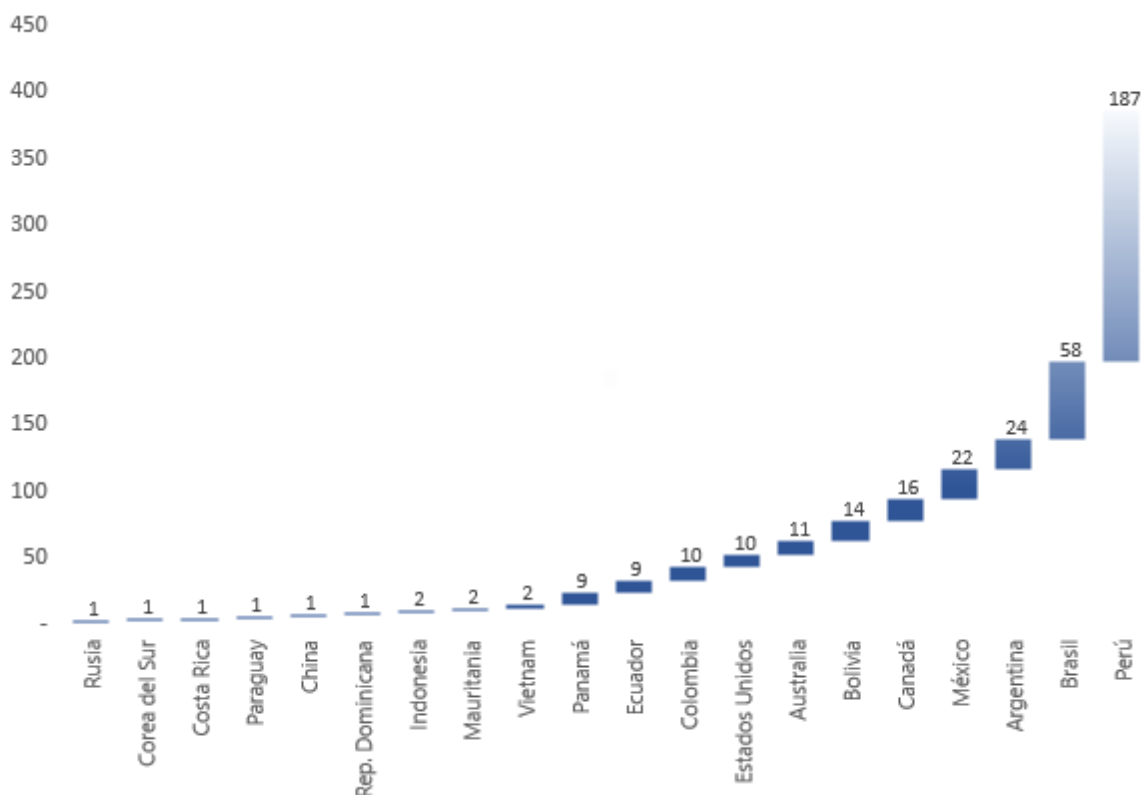
Fuente: Información Comercial y Análisis de Datos, Dirección Estudios SUBREI, con datos del Servicio Nacional de Aduanas.

Las exportaciones de bienes se dirigieron a 73 mercados, mayormente de la región de América Latina (86%), seguido de América del Norte (7%), Asia y Oceanía (5%), Europa (1%), África y Medio Oriente (1%).

En lo referente a exportaciones hacia América Latina, sus principales destinos fueron Perú (US\$ MM 187,3), Brasil (US\$MM 58,2) y Argentina (US\$MM 23,8). En tanto, hacia América del Norte el primer destino fue Canadá (US\$MM 15,9) seguido de Estados Unidos (US\$MM 9,9). Los principales destinos de Asia y Oceanía fueron encabezados por Australia (US\$MM 10,8), Vietnam (US\$MM 2,0) e Indonesia (US\$MM 1,5).

Por su parte, hacia zona Europa destacan los envíos a Rusia (US\$M 956), Kazajstán (US\$M 855) y Reino Unido (US\$M 851). Por último, hacia África y Medio Oriente sobresalen las exportaciones hacia Mauritania (US\$MM 1,6), Sudáfrica (US\$M 871) y Arabia Saudita (US\$M 853).

**GRÁFICO 6: 20 PRINCIPALES DESTINOS DE EXPORTACIONES DE PROVEEDORES MINEROS DE BIENES 2020 (US\$ MILLONES FOB)**



Fuente: Información Comercial y Análisis de Datos, Dirección Estudios SUBREI, con datos del Servicio Nacional de Aduanas

Durante el 2020, las exportaciones de bienes relacionados con la minería fueron realizadas por un total de 369 empresas, de las cuales el 71% corresponde a empresas grandes y el 28% a Pymes.

Los bienes más exportados por las empresas proveedoras de la minería fueron; las barras de los demás aceros aleados, bolas y artículos similares de hierro o acero para molienda de minerales, nitrato de amonio, en conjunto estos productos representaron el 49,4% de las exportaciones del año 2020, con montos que ascendieron a US\$MM 90,9, US\$MM 68,5 millones y US\$MM 36,2 respectivamente.

Con menores montos les siguen máquinas y aparatos para clasificar, cribar, separar minerales, cebos y cápsulas fulminantes, partes de bombas para líquidos, tubos rígidos de polímeros de etileno, partes y útiles para perforación o sondeo, entre otros.

TABLA 3: PRINCIPALES BIENES EXPORTADOS – 2020 (US\$ MILLONES FOB)

Bienes Exportados	US\$MM 2020	% del total de bienes exportados
Barras de los demás aceros aleados, simplemente laminadas o extrudidas en caliente	90,9	22,9%
Bolas y artículos similares de hierro o acero para molienda de minerales	68,5	17,3%
Nitrato de amonio, incluso en disolución acuosa	36,2	9,1%
Las demás partes para máquinas y aparatos de clasificar, cribar, separar, lavar, quebrantar, triturar, pulverizar, mezclar, amasar o sobar, tierra, piedra u otra materia mineral sólida; para máquinas de aglomerar, moldear combustibles Minerales	24,8	6,3%
Cebos y cápsulas fulminantes	20,1	5,1%
Partes de bombas para líquidos	14,8	3,7%
Tubos rígidos de polímeros de etileno	11,0	2,8%
Los demás útiles para perforación o sondeo, con parte operante de cermet	7,7	1,9%
Las demás partes identificables como destinadas, exclusiva o principalmente, para máquinas de sondeo o perforación de las subpartidas 8430.41 u 8430.49	6,8	1,7%
Barras huecas para perforación, de aceros aleados	6,7	1,7%

Fuente: Información Comercial y Análisis de Datos, Dirección Estudios SUBREI, con datos del Servicio Nacional de Aduanas.

Las regiones involucradas en las exportaciones de bienes se encuentran lideradas por región Metropolitana (US\$MM 149,6), Bio Bío (US\$MM 127,6) y Antofagasta (US\$MM 94,4), abarcando el 94% del total exportado durante el año 2020.

### PERMANENCIA DE LAS EMPRESAS EXPORTADORAS DE BIENES

De las 369 exportadoras del año 2020, un total de 10 lo ha hecho en forma permanente en los últimos 10 años y el valor de sus envíos equivale al 91% de las exportaciones realizadas.

25 empresas han exportado sus productos en forma permanente entre 6 y 9 años seguidos, el valor de sus envíos corresponde al 2,4% del monto total. En tanto, 33 compañías lo han hecho con una permanencia entre 2 y 5 años, correspondiendo al 1,3% de los montos exportados

Del otro extremo, un total de 34 empresas exportó por primera vez en el año 2020 y en su conjunto el valor de sus embarques representó el 9% de las exportaciones.

Por último, el 46% de las exportadoras registra ventas al extranjero en forma esporádica, es decir, no exportan en forma continua año tras año, no obstante, representan el 5,1% de los embarques totales.

**TABLA 4: PERMANENCIA DE LAS EMPRESAS EXPORTADORAS DE BIENES**

Años Exportados	Período Exportado	N° de Exportadoras	Valor US\$ Exportado 2020	% sobre N° empresas	% monto exportado
10	2011 - 2020	106	360.485.903	29%	90,9%
9	2012 - 2020	12	6.647.483	3%	1,7%
8	2013 - 2020	3	958.738	1%	0,2%
7	2014 - 2020	5	704.281	1%	0,2%
6	2015 - 2020	5	1.081.370	1%	0,3%
5	2016 - 2020	4	1.122.530	1%	0,3%
4	2017 - 2020	6	2.483.143	2%	0,6%
3	2018 - 2020	10	496.555	3%	0,1%
2	2019 - 2020	13	1.114.024	4%	0,3%
1	2020	34	1.053.912	9%	0,3%
Intermitentes	-	171	20.253.741	46%	5,1%

Fuente: Departamento de Información Comercial y Análisis de Datos, Dirección Estudios, SUBREI, con datos del Servicio Nacional de Aduanas. (Cifras sujetas a corrección de valor)

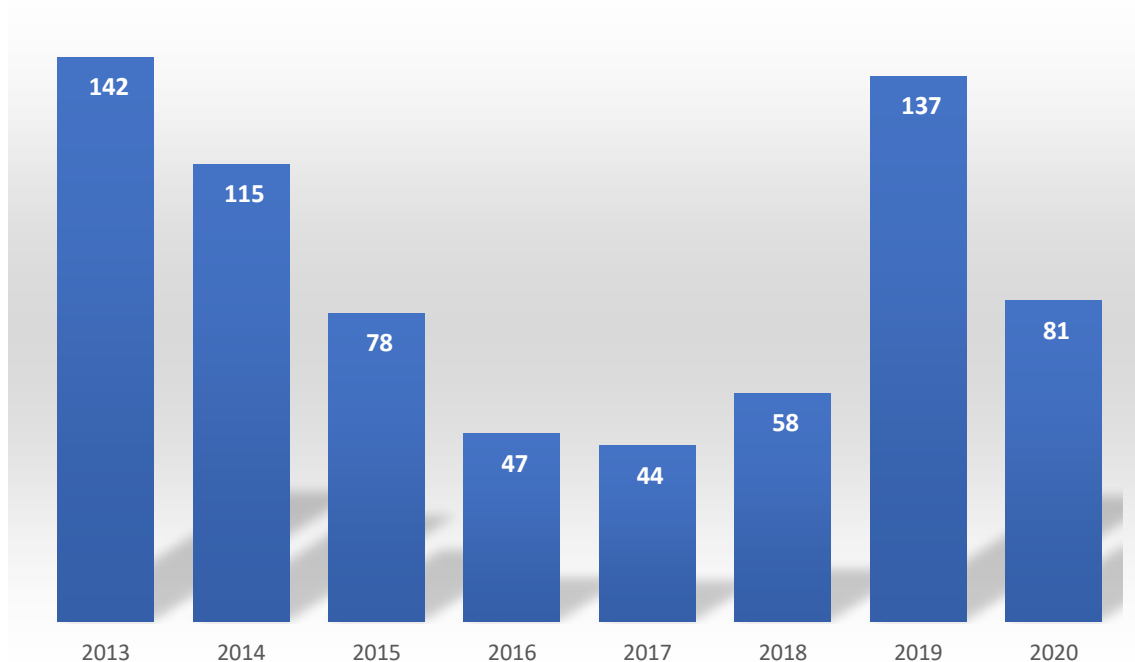




## PROVEEDORES DE LA MINERÍA – EXPORTACIONES DE SERVICIOS

Durante el año 2020, los proveedores de servicios exportaron un total de US\$ 81 millones, un 41% menos que el año 2019, los envíos se dirigieron a un total de 43 mercados a través de las ventas de 51 empresas, de las cuales un 74,4% son empresas de tamaño grande y un 25,5% se clasifican en la categoría Pyme.

GRÁFICO 7: EXPORTACIONES DE LOS PROVEEDORES DE LA MINERÍA DE SERVICIOS (2013 – 2020)  
US\$ MILLONES FOB



Fuente: Información Comercial y Análisis de Datos, Dirección Estudios SUBREI, con datos del Servicio Nacional de Aduanas. (Cifras sujetas a corrección de valor)

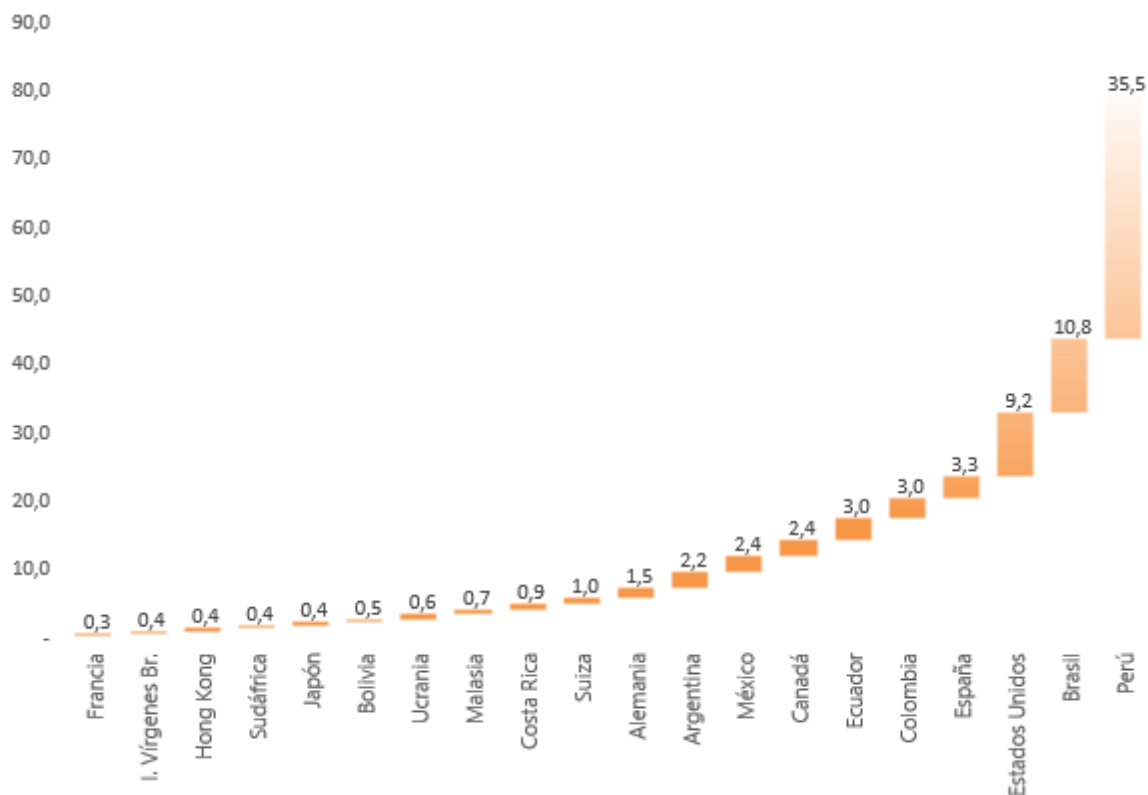
El destino de las exportaciones es principalmente hacia la zona de América Latina (73,8%) seguido de América del Norte (14,4%), Europa (9%), Asia y Oceanía (2,2), África y Medio Oriente (0,5%).

Dentro de América Latina, los principales destinos fueron Perú con envíos por US\$ 35,4 millones; Brasil con US\$ 10,8 millones, Colombia y Ecuador con US\$ 3 millones; en América del Norte se enviaron con destino Estados Unidos un total de US\$ 9,2 millones y hacia Canadá US\$ 2,4 millones.

La tercera zona fue Europa, encabezada por los envíos hacia España con US\$ 3,3 millones, Alemania con US\$ 1,4 millones y Suiza con US\$ 955 mil. Por su parte, las exportaciones hacia Asia y Oceanía, tuvieron su principal destino en Malasia con US\$ 664 mil, Japón con US\$ 445 mil y Hong Kong con US\$ 433 mil.

El único destino de la zona de África fue Sudáfrica con envíos por US\$ 434 mil y en Medio Oriente fue Emiratos Árabes Unidos con US\$ 3 mil.

**GRÁFICO 8: 20 PRINCIPALES DESTINOS DE EXPORTACIONES DE PROVEEDORES MINEROS DE SERVICIOS 2020 (US\$ MILLONES FOB)**



Fuente: Información Comercial y Análisis de Datos, Dirección Estudios SUBREI, con datos del Servicio Nacional de Aduanas. (Cifras sujetas a corrección de valor)

Respecto a los servicios, el sector exporta principalmente servicios de ingeniería para instalaciones de la minería extractiva del cobre (US\$ 34 millones), servicios de asesorías en tecnologías de la información (US\$ 14,8 millones), servicios de suministro de infraestructura para operar tecnologías de la información (US\$ 10,2,1 millones), servicios de software original (US\$ 6,9 millones), en conjunto abarcan el 82% del total de los montos exportados.

Igualmente importante, son los envíos de servicios de apoyo técnico en computación e informática por vía remota (US\$ 4,9 millones), servicios de ingeniería para instalaciones de la metalurgia del cobre (US\$ 4,4 millones), servicios de monitoreo remoto (US\$ 1,6 millones), entre otras.

**TABLA 5: PRINCIPALES SERVICIOS EXPORTADOS**

Códigos	Servicios Exportados	Monto US\$MM FOB	% del total de servicios exportados
00110531	Servicios de ingeniería para instalaciones de la minería extractiva del cobre	34,0	42%
00120101	Servicios de asesoría en tecnologías de la información	14,8	18%
00120531	Servicios de suministro de infraestructura para operar tecnologías de la información	10,2	13%
00120211	Servicios de diseño de software original	6,9	9%
00120521	Servicios de apoyo técnico en Computación e Informática (mantenimiento y reparación), por vía remota (Internet)	4,9	6%
00110534	Servicios de ingeniería para instalaciones de la metalurgia del cobre	4,4	5%
00120523	Servicio de Monitoreo Remoto	1,6	2%
00120201	Servicios de diseño de redes y sistemas computacionales	0,7	1%
00120241	Servicios en diseño y desarrollo de aplicaciones de tecnologías de información	0,6	1%

Fuente: Información Comercial y Análisis de Datos, Dirección Estudios SUBREI, con datos del Servicio Nacional de Aduanas (cifras sujetas a corrección de valor).

Las regiones que están involucradas en los envíos de servicios mineros se encuentran lideradas principalmente por la región Metropolitana con envíos por US\$ 77,3 millones, Valparaíso con US\$ 2,5 millones y Los Ríos (US\$ 753 mil), entre los más destacados.

### PERMANENCIA DE LAS EMPRESAS EXPORTADORAS DE SERVICIOS

De las 51 exportadoras del año 2020, un total de 12 lo ha hecho en forma permanente en los últimos 10 años, el valor de sus envíos equivale al 21,6% de las exportaciones realizadas.

5 empresas han exportado sus productos en forma permanente entre 6 y 9 años seguidos, el valor de sus envíos corresponde al 14,5% del monto total. En tanto, 11 compañías lo han hecho con una permanencia entre 2 y 5 años, correspondiendo al 7,7% de los montos exportados

Del otro extremo, un total de 9 empresas exportó por primera vez en el año 2020 y en su conjunto el valor de sus embarques representó el 3,4% de las exportaciones.

Por último, el 27% de las exportadoras registra ventas al extranjero en forma esporádica, es decir, no exportan en forma continua año tras año, no obstante, representan el 52,9% de los embarques totales.

**TABLA 6: PERMANENCIA DE LAS EMPRESAS EXPORTADORAS DE SERVICIOS**

Años Exportados	Período Exportador	N° de Exportadoras	Valor Exportados	% sobre N° empresas	% monto exportado
10	2011 - 2020	12	17.400.974	24%	21,6%
9	2012 - 2020	2	10.807.468	4%	13,4%
8	2013 - 2020	-	0	-	0,0%
7	2014 - 2020	2	233.306	4%	0,3%
6	2015 - 2020	1	634.988	2%	0,8%
5	2016 - 2020	1	101.750	2%	0,1%
4	2017 - 2020	2	33.040	4%	0,0%
3	2018 - 2020	5	5.264.130	10%	6,5%
2	2019 - 2020	3	806.382	6%	1,0%
1	2020	9	2.775.568	18%	3,4%
Intermitentes	-	14	42.678.273	27%	52,9%

Fuente: Departamento de Información Comercial y Análisis de Datos, Dirección Estudios, SUBREI, con datos del Servicio Nacional de Aduanas.  
 (Cifras sujetas a corrección de valor)



Entre los principales servicios exportados por los proveedores mineros en 2020 se encuentran las ingenierías para instalaciones mineras y las Tecnologías de la Información.

## METODOLOGÍA

Desde el inicio de esta investigación anual, en el año 2016, se ha trabajado permanentemente para desarrollar una caracterización más precisa y lo suficientemente representativa para construir datos del sector de los proveedores mineros. Gracias a este trabajo se ha logrado confeccionar y ampliar una lista única que consolida la información contenida en diversas Asociaciones e Instituciones relevantes, utilizando datos de los registros de proveedores existentes en SICEP y la AIA, como también las bases de datos de asociaciones como APRIMIN, MINNOVEX, Industriales Eléctricos, empresas proveedoras que hubiesen participado en las diferentes ferias y actividades mineras organizadas por ProChile y empresas proveedoras recopiladas por SUBREI. La sumatoria de estos registros que comprende información hasta el año 2020, nos permitió construir una base de 8.868 proveedores mineros, la cual compone el universo de empresas del presente informe.

Por otra parte, se actualizó el listado de los códigos arancelarios que identifican a los bienes y servicios ligados a la exportación de los proveedores mineros, el cual consta de 465 ítems.

La caracterización de las exportaciones de los proveedores mineros se realiza utilizando la base de exportación de bienes y servicios del Servicio Nacional de Aduanas y la base de tamaño de empresas del Servicio de Impuestos Internos, a su vez como parte de este proceso, se excluye el origen de exportación denominado “región XX” que corresponde a Mercancías Extranjeras Nacionalizadas.

FIGURA 4: PROCESO DE SELECCIÓN Y FILTRO DE EXPORTACIONES DE PROVEEDORES DE LA MINERÍA



*El presente informe se realiza con aquellas empresas pertenecientes al universo de proveedores mineros que hubiesen exportado los productos asociados a los códigos arancelarios del sector, utilizando el criterio consensuado por la Subsecretaría de Relaciones Económicas Internacionales y ProChile.*

## CÓDIGOS ARANCELARIOS DE BIENES Y SERVICIOS VINCULADOS A LA MINERÍA

00110521	10500050	25102000	39172100	73042400	82071310	84143010	84295910	84743100	85014000	87042190	90158000
00110522	10500080	26219010	39172300	73042900	82071320	84143090	84295930	84743900	85015100	87042230	90241000
00110531	10500090	28070000	39173210	73044190	82071330	84144010	84295990	84748000	85015210	87042279	90249000
00110532	10500140	28080000	39173230	73045900	82071390	84144090	84301000	84749010	85015220	87042280	
00110533	10500160	28342900	39173930	73051100	82071920	84145100	84303100	84749090	85015290	87042290	
00110534	10500161	29042020	39251000	73051900	82071930	84145900	84303900	84798100	85015310	87042311	
00110535	10500165	29053100	40101100	73061100	82071990	84146000	84304110	84798200	85015391	87042319	
00110536	10500170	29054500	40101200	73061900	82079000	84148010	84304190	84804100	85015392	87042321	
00110537	10500171	29181400	40103900	73063000	84073400	84148090	84304910	84804900	85015399	87043121	
00110568	10500180	29202910	40116100	73064000	84079010	84149000	84304990	84811000	85016100	87052090	
00110569	10500200	29209050	40116200	73065000	84079090	84149000	84305000	84812010	85016200	87079099	
00110571	10500220	31023000	40116300	73069000	84082010	84149010	84306100	84812020	85016420	87081010	
00110572	10500230	31025000	40116910	73079100	84082040	84149090	84306900	84813090	85016490	87081090	
00110592	10600010	34049020	40116990	73079900	84082090	84198990	84311000	84814000	85041000	87082100	
00110594	10700010	36020010	40117000	73089000	84082090	84211900	84311010	84818099	85042110	87082950	
00110595	10700020	36020020	40118010	73090000	84089010	84212100	84311090	84819000	85042120	87082960	
00110593	10700030	36020030	40118090	73090023	84089090	84212110	84312000	84821090	85042130	87082970	
00120101	10700040	36020040	40119000	73090090	84099110	84212192	84313100	84828000	85042140	87082990	
00120201	10700050	36020090	40119300	73181100	84099120	84212193	84313910	84829100	85042190	87083010	
00120211	10700060	36030010	40119900	73181300	84099130	84212199	84313990	84831010	85042210	87083020	
00120221	10700070	36030020	40169910	73181400	84099190	84212200	84314110	84831020	85042220	87083090	
00120231	10700090	36030030	59100010	73181500	84099910	84212300	84314120	84831090	85042230	87084010	
00120241	10700100	36030032	68041000	73181600	84099920	84212900	84314130	84832000	85042290	87084020	
00120411	10700110	36030040	68042100	73181900	84099930	84212990	84314190	84833010	85042310	87084040	
00120501	10700120	36030050	68042210	73182100	84099990	84213110	84314200	84833020	85042320	87084090	
00120511	10800120	36030090	68042220	73182200	84122100	84213190	84314310	84833090	85042390	87085000	
00120521	10900040	38101000	68042290	73182300	84122900	84213990	84314320	84834011	85043100	87087010	
00120522	10900060	38112190	68042300	73182400	84131100	84219100	84314390	84834012	85043200	87087020	
00120523	10900080	38160090	68043000	73182900	84131900	84219900	84314910	84834019	85043300	87088093	
00120531	10900081	38241000	68043090	73209000	84132000	84249000	84314990	84834022	85043400	87088094	
00120541	10900085	38244000	72085100	73259110	84133010	84283100	84542000	84834029	85044000	87088099	
00120543	10900090	38245000	72085200	73259190	84133090	84283310	84543010	84834090	85045000	87089100	
00160351	10900095	38247810	72254000	73259900	84134000	84283310	84549000	84835000	85049000	87089200	
00160501	10900110	38247900	72282000	73261110	84135000	84291110	84553000	84836000	85131010	87089313	
00160511	11000040	38248400	72283000	73261190	84136000	84291190	84669100	84839000	85131090	87089314	
00161301	11000060	38249010	72286000	73261900	84137000	84291910	84669300	85011000	85308000	87089319	
00161311	11200040	38249041	72288010	73262000	84138100	84292010	84681000	85012000	86090000	87089390	
00161321	11200045	38249049	72288020	73269000	84138200	84293000	84741010	85013100	87041010	87089400	
00161401	11200047	38249099	73041100	74071010	84139100	84294010	84741020	85013210	87041090	87089500	
00161411	11200050	38249910	73042100	74071090	84139200	84294090	84741030	85013290	87042111	87089930	
00161421	11200060	38249941	73042200	74082190	84141000	84295110	84741090	85013300	87042121	87089960	
00162151	11200250	38249949	73042300	74111000	84142000	84295210	84742000	85013400	87042129	87089990	

---

## REPORTE DE EXPORTACIONES DE LOS PROVEEDORES MINEROS

Una publicación de las Subsecretaría de Relaciones Económicas Internacionales – SUBREI y la Dirección General de Promoción de Exportaciones – ProChile. Abril de 2021.

### Ministerio de Relaciones Exteriores de Chile

Teatinos 180, Santiago de Chile

[www.subrei.gob.cl](http://www.subrei.gob.cl)

[ww.prochile.gob.cl](http://ww.prochile.gob.cl)

## ANÁLISIS Y TEXTOS

Helena Zamudio Sotelo

Analista Departamento de Información Comercial y Análisis de Datos, SUBREI

## DISEÑO

Marcela Ubilla Barahona

Diseñadora Departamento de Información Comercial y Análisis de Datos, SUBREI

## COLABORACIÓN

Rodrigo Valenzuela

Jefe de Departamento de Servicios – ProChile

Ivo Sandoval

Coordinador Nacional de Minería

Dirección Nacional – ProChile

## EDICIÓN Y REVISIÓN GENERAL

Nelson Paredes Cáceres

Jefe Departamento de Información Comercial y Análisis de Datos, SUBREI