



COMERCIO EXTERIOR DE CHILE

En el primer trimestre de 2020, el intercambio comercial de Chile totalizó US\$32.797 millones, experimentando un descenso interanual de 8,2%. El 75% de este retroceso se explica por la caída en las importaciones. De esta forma, el superávit de la balanza comercial se incrementó hasta los US\$3.284 millones, alcanzando su valor más alto para el período desde 2011.

COMERCIO EXTERIOR DE CHILE US\$ Millones	enero-marzo		variación período		marzo		variación período	
	2019	2020	%	US\$	2019	2020	%	US\$
Total Intercambio Comercial (I + II)	35.732	32.797	-8,2%	-2.936	11.960	10.470	-12%	-1.489
Total Exportaciones (FOB)(I)	18.252	17.529	-4,0%	-722	6.091	5.694	-6,5%	-397
Total Importaciones (CIF)(II)	17.481	15.267	-13%	-2.214	5.869	4.776	-19%	-1.092
Total Importaciones (FOB)(III)	16.449	14.245	-13%	-2.203	5.526	4.451	-19%	-1.075
Saldo Balanza Comercial (FOB) (I - III)	1.803	3.284	-	1.481	565	1.243	-	678

Fuente: Información Comercial, Análisis de Datos, Dirección Estudios, con cifras del Banco Central de Chile.

EXPORTACIONES

Las exportaciones chilenas en los primeros tres meses del año sumaron US\$17.529 millones, exhibiendo una disminución interanual de 4,0%, mientras que durante el mes de marzo los envíos sumaron US\$5.694 millones con un retroceso interanual de 6,5%. El descenso en el período acumulado se justifica por la contracción en un 7,0% de las exportaciones no cobre que llegaron a US\$9.688 millones.

EXPORTACIONES US\$ Millones	enero-marzo		variación período		marzo		variación período	
	2019	2020	%	US\$	2019	2020	%	US\$
Total Exportaciones (FOB)	18.252	17.529	-4,0%	-722	6.091	5.694	-6,5%	-397
Total exportaciones mineras	8.527	8.637	1,3%	110	3.054	2.893	-5,3%	-162
Total exportaciones de cobre	7.831	7.841	0,1%	10	2.859	2.641	-7,6%	-218
Total exportaciones resto de minería	696	796	14%	100	195	252	29%	56
Total exportaciones no mineras	9.725	8.892	-8,6%	-832	3.037	2.801	-7,8%	-236
Total exportaciones silvoagropecuarias	2.755	2.611	-5,2%	-143	698	703	0,8%	6
Frutas	2.570	2.447	-4,8%	-123	605	625	3,3%	20
Total exportaciones industriales	6.970	6.281	-9,9%	-689	2.339	2.098	-10%	-241
Alimentos sin salmón	1.175	1.275	8,5%	100	407	451	11%	44
Salmón	1.449	1.237	-15%	-212	426	393	-7,8%	-33
Vino embotellado	346	349	0,7%	3	114	100	-13%	-15
Forestal y muebles de la madera	612	557	-9,1%	-56	208	176	-15%	-32
Químicos	1.324	1.242	-6,2%	-82	464	413	-11%	-51
Productos metálicos, maquinaria y equipos	494	448	-9,2%	-45	166	156	-6,5%	-11
Celulosa blanqueada y semiblanqueada*	694	377	-46%	-317	251	116	-54%	-134
Total exportaciones no cobre	10.420	9.688	-7,0%	-732	3.232	3.053	-5,5%	-179

(*): Celulosa blanqueada y semiblanqueada de coníferas y eucaliptus.

Fuente: Información Comercial, Análisis de Datos, Dirección Estudios, con cifras del Banco Central de Chile.

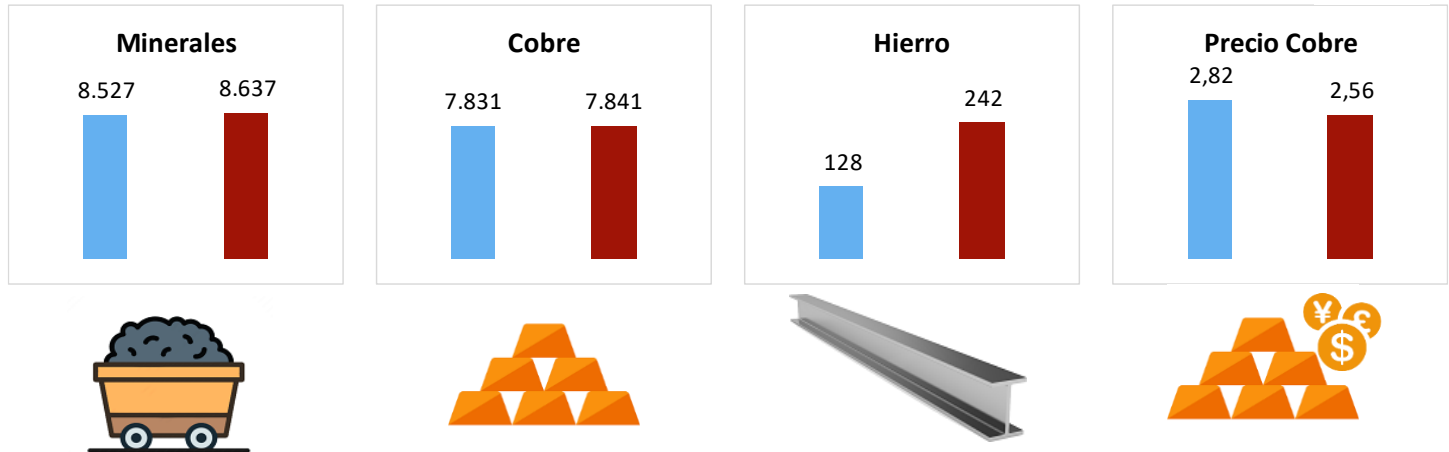


ANÁLISIS SECTORIAL DE LAS EXPORTACIONES

EXPORTACIONES MINERAS

Durante el primer trimestre del año, las exportaciones mineras sumaron US\$8.637 millones creciendo 1,3%. Los envíos de cobre - que explican el 45% de los embarques totales en el período - sumaron US\$7.841 millones, con un alza interanual de 0,1%. En el período enero-marzo del presente año, el precio promedio de la libra de cobre fue US\$2,56; un 9,3% menos que en igual período del año anterior. En tanto, el precio promedio en marzo de 2020 fue 20% menor que durante el mismo mes de 2019 al alcanzar los US\$2,35 y el 23 de marzo llegó a su nivel más bajo (US\$2,09) desde el 12 de septiembre de 2016. De esta forma, durante el mes de marzo los envíos mineros disminuyeron interanualmente 5,3% al sumar US\$2.893 millones, mientras que los embarques de cobre totalizaron US\$2.641 millones con una contracción de 7,6%. Para el período acumulado a marzo, destacan las exportaciones de hierro por US\$242 millones y un aumento interanual de 89%, las de oro que llegaron a los US\$198 millones con un crecimiento de 41% y las de plata que ascendieron a US\$78 millones mostrando un aumento de 62%.

■ Ene-Mar 2019 ■ Ene-Mar 2020 US\$ Millones

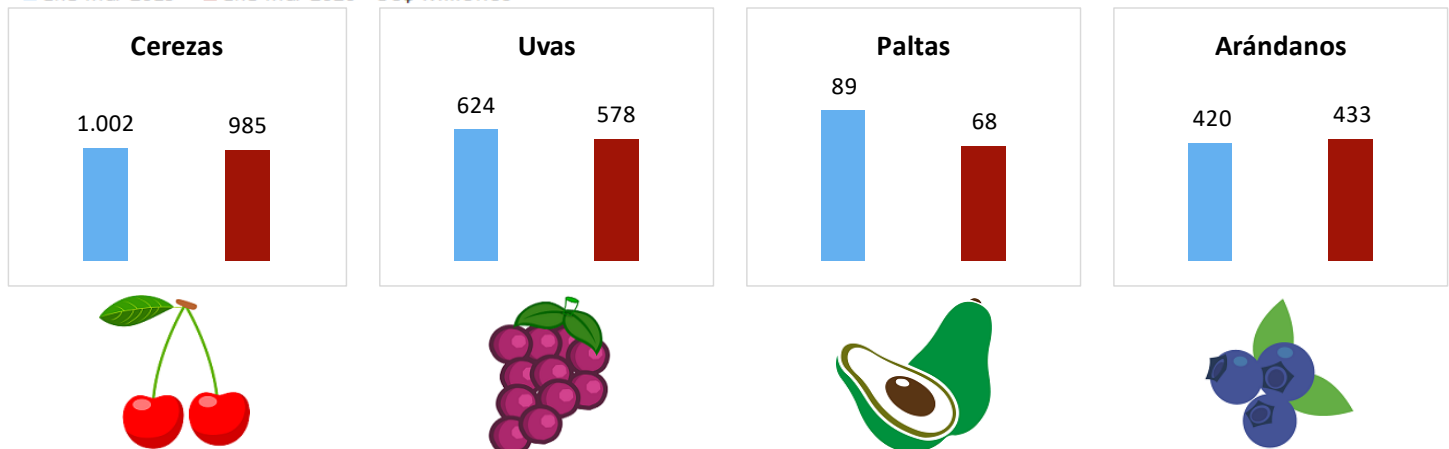


Fuente: Información Comercial, Análisis de Datos, Dirección Estudios, con cifras del Banco Central de Chile.

EXPORTACIONES SILVOAGROPECUARIAS Y PESQUERAS

En el período, las exportaciones silvoagropecuarias y pesqueras totalizaron US\$2.611 millones anotando una disminución de 5,2% en comparación a la máxima histórica lograda en igual período de 2019. Las frutas frescas, que concentraron el 94% de los envíos del sector, vieron caer sus envíos en 4,8% totalizando US\$2.447 millones. Lo anterior se justifica, principalmente, por menores ventas al exterior de cerezas frescas, que sumaron US\$985 millones tras un descenso de 1,7% y las uvas, que totalizaron US\$578 millones con una disminución de 7,2%. De igual forma, se aprecia un retroceso de 24% en los envíos de paltas que alcanzaron los US\$68 millones. Por otro lado, destacan las alzas por 3,6% y 3,0% en los embarques de pera y arándanos, que sumaron US\$45 millones y US\$433 millones, respectivamente. Otro producto agropecuario que sobresalió en el período fueron las semillas de maíz, que totalizaron US\$31 millones al incrementarse interanualmente en un 93%.

■ Ene-Mar 2019 ■ Ene-Mar 2020 US\$ Millones



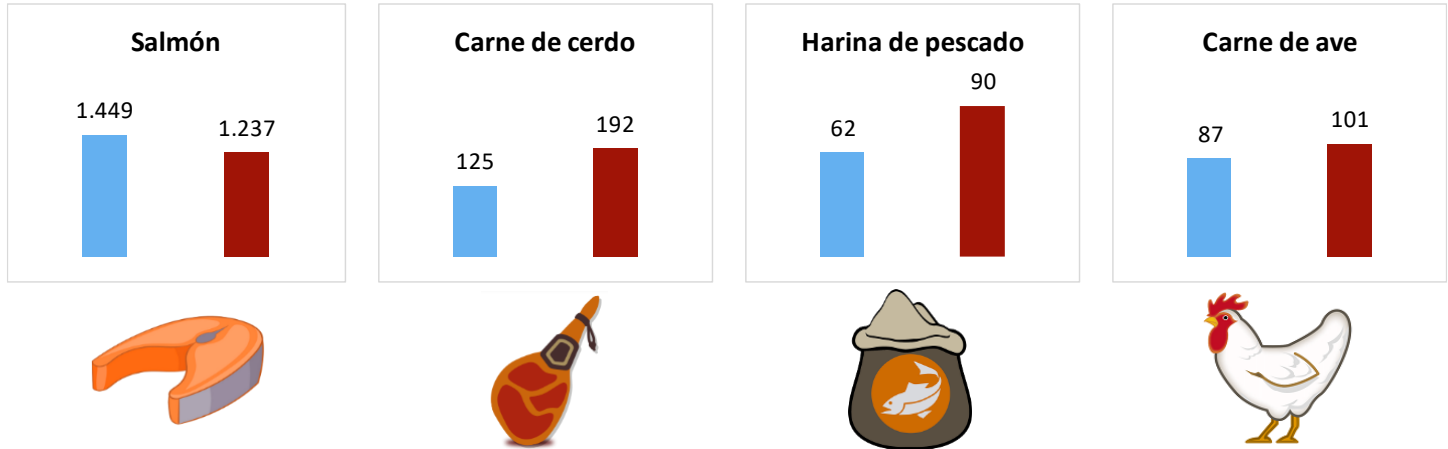
Fuente: Información Comercial, Análisis de Datos, Dirección Estudios, con cifras del Banco Central de Chile.



EXPORTACIONES INDUSTRIALES

En los primeros tres meses del año, las exportaciones industriales totalizaron US\$6.281 millones, mostrando un descenso interanual de 9,9%, equivalente a US\$689 millones y al 95% de la disminución del total de las exportaciones chilenas en el período. Los alimentos procesados evidenciaron una caída de 4,3% en sus envíos al sumar US\$2.512 millones. Lo anterior se explica por los menores montos exportados de salmón que, tras alcanzar cifras récord en 2019, totalizaron US\$1.237 millones, con una contracción interanual de 15%. Por otro lado, sobresale la máxima histórica en los envíos de carne de cerdo por US\$192 millones, logrando un alza de 53%, y las expansiones de 45% en los embarques de harina de pescado, de 16% en los de carne de ave y de 13% en los de moluscos y crustáceos.

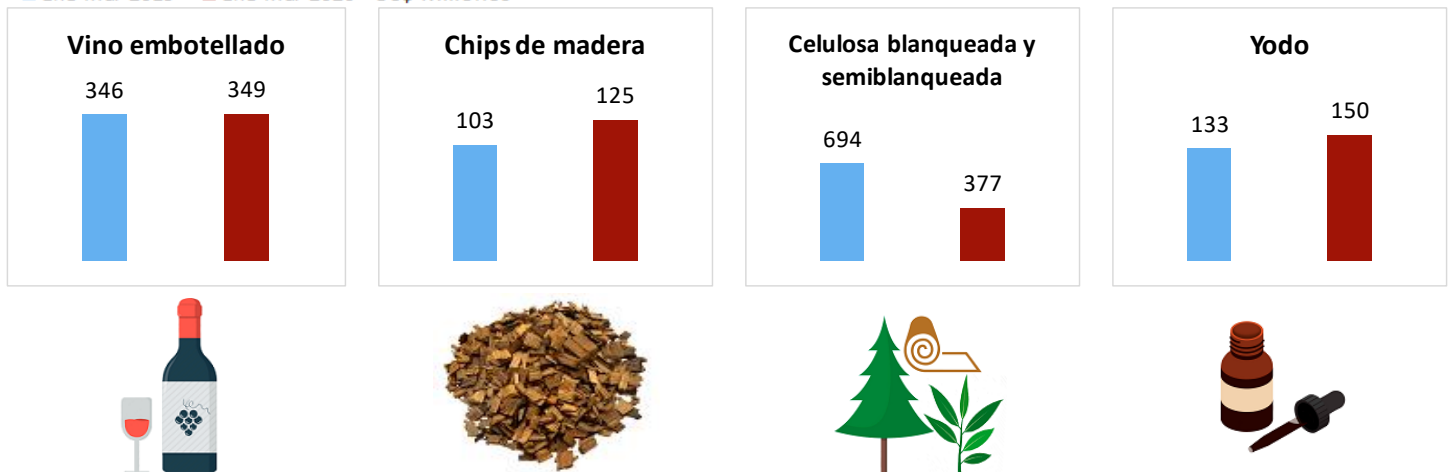
■ Ene-Mar 2019 ■ Ene-Mar 2020 US\$ Millones



Fuente: Información Comercial, Análisis de Datos, Dirección Estudios, con cifras del Banco Central de Chile.

Los envíos de vinos embotellados evidenciaron una leve alza de 0,7% para alcanzar los US\$349 millones, que no alcanzaron a compensar la disminución de 25% en los embarques de vino a granel, que totalizaron US\$81 millones. En el sector forestal, los envíos de chips de madera alcanzaron su máximo histórico con US\$125 millones gracias a una expansión interanual de 22%, que no lograron contrarrestar las disminuciones de 31% en los envíos de madera contrachapada (que llegaron a los US\$70 millones), de -22% en los de madera perfilada (US\$48 millones) y de -17% en los de madera aserrada (US\$184 millones). Las exportaciones de celulosa blanqueada y semiblanqueada de coníferas y eucaliptus sumaron US\$377 millones, luego de una disminución interanual de 46%, y que explican el 44% de la caída total de las exportaciones chilenas en el período. Por último, se destaca la recuperación en los envíos de metanol que se incrementaron 24% totalizando US\$83 millones, de los de alambre de cobre (19%; US\$28 millones), de yodo (12%; US\$150 millones) y de cartulinas (12%; US\$87 millones).

■ Ene-Mar 2019 ■ Ene-Mar 2020 US\$ Millones



Fuente: Información Comercial, Análisis de Datos, Dirección Estudios, con cifras del Banco Central de Chile.



EXPORTACIONES CHILENAS POR TIPO DE PRODUCTO, marzo 2020 vs marzo 2019 (US\$ MILLONES)

Sector Exportador	ene-mar 2019	ene-mar 2020	% Var. Período	US\$ Dif. Período	mar-19	mar-20	% Var. Período	US\$ Dif. Período
Total	18.252	17.529	-4,0%	-722	6.091	5.694	-6,5%	-397
Concentrados de cobre	4.225	4.231	0,1%	6,3	1.583	1.492	-5,8%	-92
Cátodos de cobre	3.184	3.200	0,5%	15	1.109	995	-10%	-115
Salmón	1.449	1.237	-15%	-212	426	393	-7,8%	-33
Cereza	1.002	985	-1,7%	-17	1,8	4,7	168%	3,0
Uva	624	578	-7,2%	-45	341	329	-3,3%	-11
Arándano	420	433	3,0%	13	50	92	82%	41
Vino embotellado	346	349	0,7%	2,5	114	100	-13%	-15
Oxido de molibdeno	343	325	-5,3%	-18	120	116	-2,6%	-3,1
Hierro	128	242	89%	114	31	109	256%	78
Maquinaria y equipos	254	223	-12%	-31	82	75	-8,9%	-7,3
Celulosa blanqueada y semiblanqueada de eucaliptus	381	203	-47%	-177	142	70	-51%	-72
Oro	140	198	41%	58	27	38	41%	11
Carne de cerdo	125	192	53%	67	43	56	30%	13
Madera aserrada	221	184	-17%	-37	77	57	-26%	-20
Celulosa blanqueada y semiblanqueada de conífera	313	174	-45%	-139	108	46	-57%	-62
Carbonato de litio	244	165	-32%	-79	83	52	-37%	-31
Yodo	133	150	12%	17	50	52	3,8%	1,9
Material de transporte	143	140	-1,8%	-2,6	51	53	2,7%	1,4
Ciruela	161	128	-20%	-33	83	68	-17%	-14
Chips de madera	103	125	22%	22	32	37	14%	4,5
Fruta congelada	104	116	12%	12	44	47	7,8%	3,4
Trucha	116	114	-2,5%	-2,9	50	49	-1,9%	-0,9
Moluscos y crustáceos	100	113	13%	13	35	43	24%	8,4
Carne de ave	87	101	16%	14	24	28	15%	3,6
Abonos	101	91	-10%	-10	22	35	61%	13
Harina de pescado	62	90	45%	28	19	34	83%	15
Cartulina	77	87	12%	9,4	22	28	26%	5,8
Manufacturas metálicas	97	85	-12%	-12	33	28	-15%	-4,8
Neumáticos	85	83	-2,9%	-2,5	23	16	-32%	-7,3
Metanol	66	83	24%	16	26	17	-34%	-8,7
Vino a granel y otros	108	81	-25%	-27	36	20	-43%	-16
Plata	48	78	62%	30	5,6	15	169%	9,5
Tableros de fibra de madera	71	72	1,9%	1,3	22	27	24%	5,2
Madera contrachapada	100	70	-30%	-30	34	23	-30%	-10
Palta	89	68	-24%	-21	13	12	-7,3%	-0,9
Concentrado de molibdeno	88	62	-29%	-26	35	21	-40%	-14
Manzana	59	54	-8,4%	-5,0	47	42	-11%	-5,4
Celulosa cruda de conífera	87	54	-38%	-34	34	24	-30%	-10
Bebidas no alcohólicas	52	53	2,0%	1,0	21	32	54%	11
Fruta deshidratada	56	50	-11%	-6,1	16	12	-25%	-3,8
Madera perfilada	62	48	-22%	-14	22	12	-45%	-10
Sal marina y de mesa	40	47	16%	6,6	11	13	27%	2,8
Pera	44	45	3,6%	1,6	24	29	23%	5,5
Nitrato de potasio	67	40	-40%	-27	20	6,5	-67%	-14
Ferromolibdeno	48	36	-27%	-13	12	15	22%	2,6
Semilla de maíz	16	31	93%	15	14	28	92%	13
Jugo de fruta	34	31	-10%	-3,6	9,5	8,9	-6,1%	-0,6
Alambre de cobre	23	28	19%	4,4	10	11	13%	1,3
Aceite de pescado	28	26	-5,4%	-1,5	10	13	30%	3,0
Fruta en conserva	28	26	-5,4%	-1,5	7,1	13	78%	5,5
Semilla de hortalizas	44	25	-43%	-19	30	14	-52%	-16
Conservas de pescado	17	16	-6,0%	-1,0	6,8	6,8	-0,6%	0,0
Merluza	16	16	-5,1%	-0,8	4,8	3,7	-23%	-1,1
Kiwi	1,5	2,6	70%	1,08	1,2	2,1	77%	0,9

Fuente: Información Comercial, Análisis de Datos, Dirección Estudios, con cifras del Banco Central de Chile.



IMPORTACIONES

Durante el primer trimestre del año, las importaciones CIF registraron una caída de 13% totalizando US\$15.267 millones, el monto más bajo de los últimos cuatro años. Todos los tipos de bienes importados (de capital, intermedios y de consumo) disminuyeron sus internaciones en el periodo. La mayor contracción - tanto en monto como en porcentaje - la experimentaron las compras al exterior de bienes de consumo.

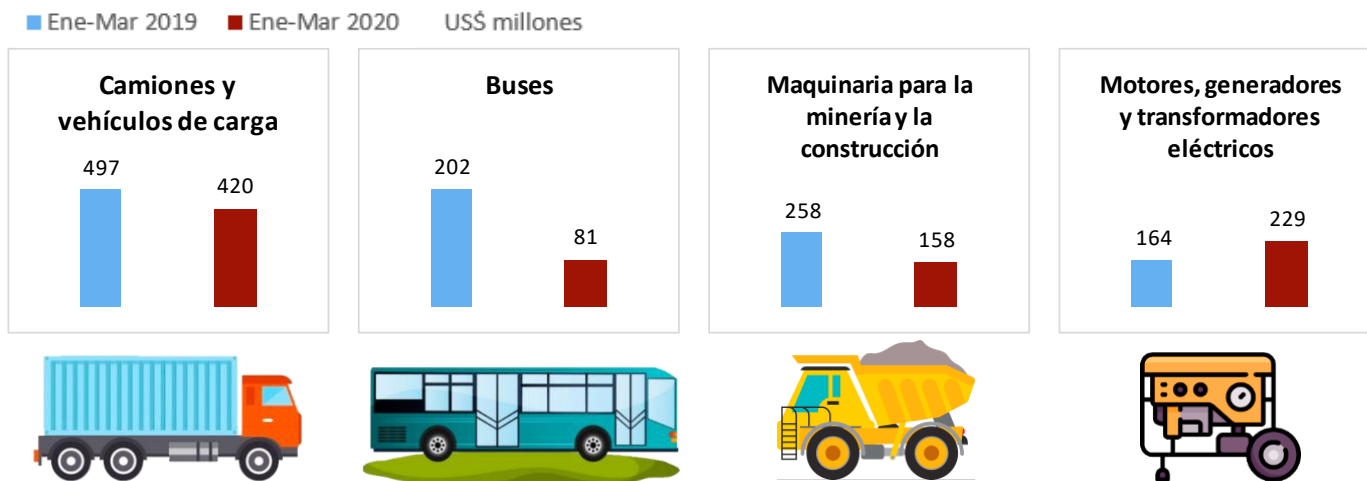
IMPORTACIONES US\$ Millones	enero-marzo		variación período		marzo		variación período	
	2019	2020	%	US\$	2019	2020	%	US\$
Total Importaciones (CIF)	17.481	15.267	-13%	-2.214	5.869	4.776	-19%	-1.092
Bienes intermedios	8.726	8.035	-7,9%	-691	2.959	2.512	-15%	-447
Productos energéticos	2.528	2.541	0,5%	12	963	788	-18%	-175
Petróleo	893	944	5,7%	51	358	235	-34%	-122
Gas natural	330	317	-4,2%	-14	112	103	-8,1%	-9
Bienes de consumo	5.197	4.182	-20%	-1.015	1.748	1.338	-23%	-410
Durables	1.965	1.350	-31%	-615	693	444	-36%	-249
Semidurables	1.625	1.277	-21%	-348	480	344	-28%	-135
Bienes de capital	3.557	3.051	-14%	-507	1.161	927	-20%	-235
Vehículos	750	560	-25%	-190	219	159	-27%	-60
Maquinaria	1.584	1.512	-4,5%	-72	527	470	-11%	-57

Fuente: Información Comercial, Gestión del Conocimiento, Dirección Estudios, con cifras del Banco Central de Chile.

ANÁLISIS SECTORIAL DE LAS IMPORTACIONES

IMPORTACIONES DE BIENES DE CAPITAL

Las importaciones de bienes de capital totalizaron US\$3.051 millones, 507 millones menos que en el periodo enero-marzo de 2019, y el más bajo de los últimos 5 años. Lo anterior significó una contracción de 14% anual, logrando una participación del 20% en el total de las importaciones. Las compras de bienes de capital fueron lideradas por las maquinarias con US\$1.512 millones, y una disminución 4,5%. Dentro de las maquinarias, destaca el alza en un 40% de las importaciones de motores, generadores y transformadores eléctricos que totalizaron US\$229 millones. Por su parte, las importaciones de maquinaria para la minería y la construcción cayeron un 39% alcanzando los US\$158 millones. Los vehículos, en tanto, vieron disminuir sus compras al exterior debido a la contracción en un 60% de la importación de buses (que totalizaron US\$81 millones) y de camiones y vehículos de carga que se redujeron en un 15%.



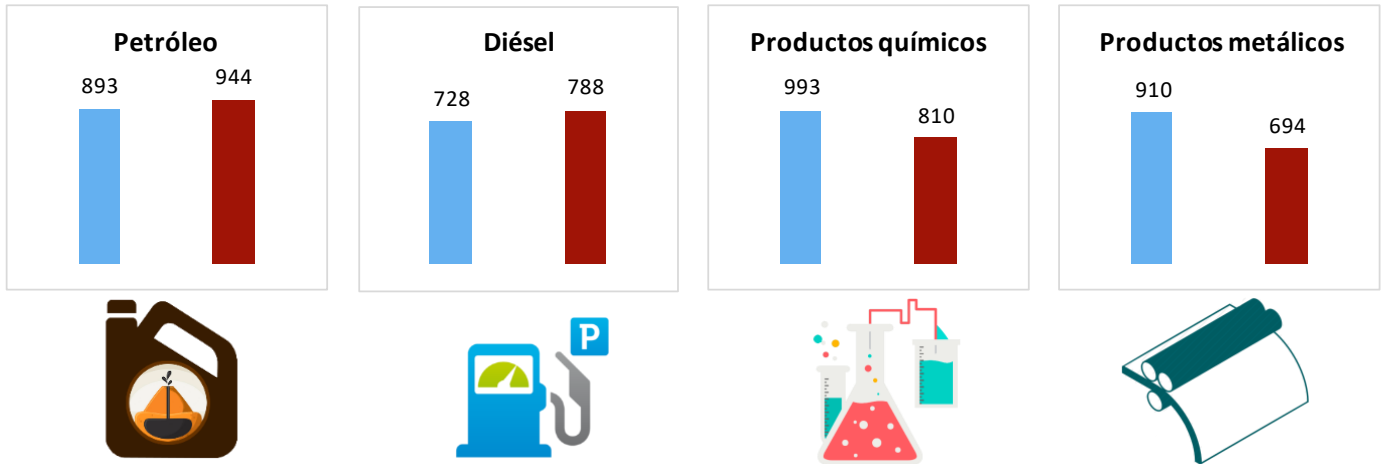
Fuente: Información Comercial, Gestión del Conocimiento, Dirección Estudios, con cifras del Banco Central de Chile.

IMPORTACIONES DE BIENES INTERMEDIOS



En los tres primeros meses del año, las compras de bienes intermedios representaron el 53% del total de importaciones. Este tipo de internaciones se redujo un 7,9% totalizando US\$8.035 millones. Lo anterior, se explica fundamentalmente por los menores montos importados de productos metálicos, los cuales cayeron un 24%, y de productos químicos, que se contrajeron un 18%. En contraste, destaca el aumento en un 0,5% (equivalente a US\$12 millones) de las importaciones de productos energéticos, que alcanzaron los US\$2.541 millones. Dentro de los productos energéticos destacan: el petróleo con US\$944 millones y un alza de 5,7%, y el diésel con US\$788 millones y un crecimiento de 8,3%, ambos productos con los montos más altos importados de los últimos 6 años.

■ Ene-Mar 2019 ■ Ene-Mar 2020 US\$ millones

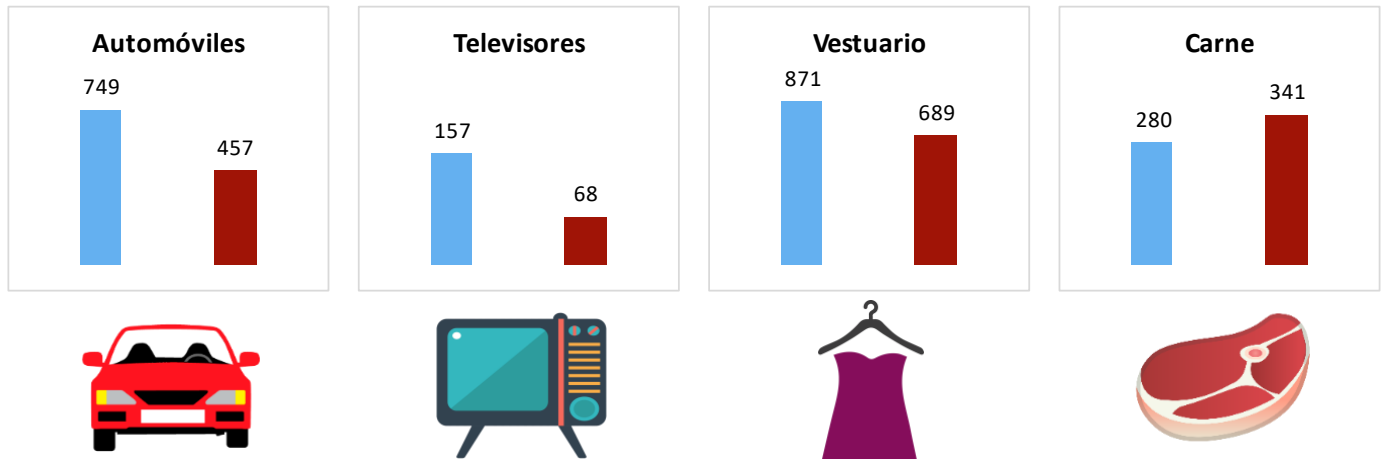


Fuente: Información Comercial, Gestión del Conocimiento, Dirección Estudios, con cifras del Banco Central de Chile.

IMPORTACIONES DE BIENES DE CONSUMO

Las importaciones de bienes de consumo sumaron US\$4.182 millones, el monto más bajo de los últimos cuatro años, registrando una contracción de 20%. La caída en las internaciones de este tipo de bien significó un 46% de la disminución total de las importaciones durante el primer trimestre. Las compras de bienes durables descendieron un 31% interanual, totalizando US\$1.350 millones. Tal caída se debió, principalmente, a las menores compras al exterior de automóviles (-US\$292 millones) y de televisores (-US\$89 millones). Las importaciones de bienes semidurables sumaron US\$1.277 millones mostrando una disminución de 21%. El retroceso más significativo se dio en las compras de vestuario con **US\$182 millones menos en valor importado**, equivalente a una caída de 21%. Por otro lado, sobresalen las importaciones de carnes que alcanzaron un máximo histórico para el período al totalizar US\$341 millones, tras un alza de 22%.

■ Ene-Mar 2019 ■ Ene-Mar 2020 US\$ millones



Fuente: Información Comercial, Gestión del Conocimiento, Dirección Estudios, con cifras del Banco Central de Chile.